

江苏省级特色田园乡村创建

崇和柔落烟村色  
为麦花开白室色

# 常州市天宁区郑陆镇查家湾村 特色田园乡村规划

PLANNING FOR ZHA JIA WAN VILLAGE  
CHANG Zhou , ZHENG LU



乡伴

苏州乡伴文化创意发展有限公司 苏州科技大学建筑城规学院 2018.12

**项目名称：常州市天宁区郑陆镇查家湾村特色田园乡村规划设计**

**项目主要内容：**

- 现状调查
- 分析研判
- 规划设计
- 村庄设计
- 建设计划

**委托方（甲）：**江苏省常州市天宁区人民政府

**承担方（乙）：**苏州乡伴文化创意发展有限公司

苏州科技大学建筑城规学院

**项目组成员：**

	姓名	职务	职称
项目负责	彭 锐	苏州科技大学城乡规划系副主任	江苏省特色田园乡村设计师
	潘 斌	苏州科技大学城乡规划系副主任	博士、高级规划师
项目组成员	王 旭	乡伴设计院副院长	高级景观设计师
	温 婷	乡伴文旅创始人	高级规划师
	张 亮	乡伴文创创始人	文创设计师
	沈 钺	主创建筑师	一级注册建筑师
	孙嘉麟	主创规划师	规划师
	芮 勇	主创规划师	规划师
	周 鑫	设计师	规划师
	何坤珏	设计师	规划师

**规划设计编制完成时间：2018年12月**

# 现状调查 分析研判 规划设计 村庄设计 建设计划 目录

contents

1.1 项目背景

1.2 规划对接

1.3 区位分析

1.4 自然地理

1.5 人口经济

1.6 土地利用

1.7 道路交通

1.8 滨水岸线

1.9 农用地及宅基地情况

1.10 农业发展及布局情况

1.11 房屋风貌

1.12 历史文化及乡风民俗

1.13 公共服务设施及基础设施

1.14 村民意愿调查分析

1.15 村庄特色调研

2.1 问题研判

2.2 特色要素提炼

2.3 明确行动策略

3.1 整体策划

3.2 村庄规划

4.1 农房及公共建筑

4.2 公共空间

4.3 水系驳岸

4.4 蔬果田园

4.5 绿化景观

4.6 道路

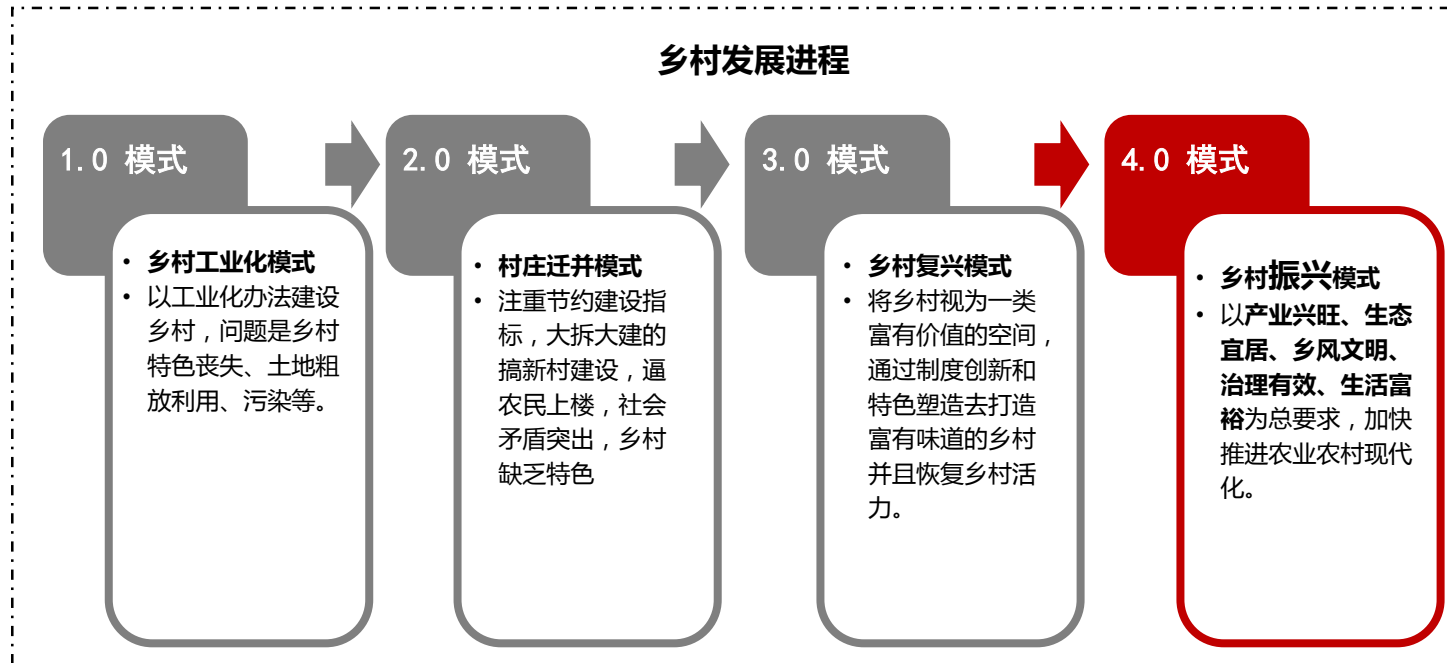
4.7 设施

5.1 实施步骤

5.2 建设项目列表

# 申报创建

## 创建背景



全面贯彻党的十九大精神：坚持把解决好“三农”问题作为全党工作重中之重，坚持农业农村优先发展，按照产业兴旺、生态宜居、乡风文明、治理有效、生活富裕的总要求，建立健全城乡融合发展体制机制和政策体系，统筹推进农村经济建设、政治建设、文化建设、社会建设、生态文明建设和党的建设，加快推进乡村治理体系和治理能力现代化，加快推进农业农村现代化，走中国特色社会主义乡村振兴道路，让农业成为有奔头的产业，让农民成为有吸引力的职业，让农村成为安居乐业的美丽家园。

中共中央政治局5月31日召开会议，审议《乡村振兴战略规划（2018 - 2022年）》和《关于打赢脱贫攻坚战三年行动的指导意见》要科学规划、注重质量、稳步推进，一事情接着办，一年接着一年干，让广大农民在乡村振兴中有更多获得感、幸福感、安全感。



## 申报创建

### 创建背景

#### 规划背景

为深入贯彻中央关于城乡建设和“三农”工作的决策部署，认真落实习近平总书记系列重要讲话精神和治国理政新理念思想新战略，着力提升社会主义新农村建设水平，不断夯实“富强美高”新江苏和“两聚一高”新实践的基础，2017年6月底，江苏省委、省政府印发《江苏省特色田园乡村建设试点方案》，正式启动省域层面的特色田园乡村建设。

试点方案要求立足江苏乡村实际，采取上下结合、竞争择优的方式，选择主体积极性高、工作基础好、规划有亮点、方案切实可行的地区和村庄，开展建设试点，打造特色产业、特色生态、特色文化，塑造田园风光、田园建筑、田园生活，建设美丽乡村、宜居乡村、活力乡村，展现“生态优、村庄美、产业特、农民富、集体强、乡风好”的江苏特色田园乡村现实模样。通过试点，形成一批可借鉴、可复制、可推广、多样化的成果。

“十三五”期间，省级规划建设和重点培育100个特色田园乡村试点，并以此带动全省各地的特色田园乡村建设。具体目标是：

1. 生态优。乡村生态环境得到有效保护、修复和改善，田园景观得到有效挖掘和充分彰显，形成自我循环的乡村自然生态系统，拥有天蓝、地绿、水净的自然环境。
2. 村庄美。村落与环境有机相融，保持传统肌理和格局，村庄尺度适宜，建筑风貌协调，地域特色鲜明，基础设施配套齐全。
3. 产业特。农业供给侧结构性改革有效推进，农业结构得到优化调整，经营体系不断健全，生产水平和综合效益大幅提高。打造“一村一业”“一村一品”升级版，形成特色产业和特色农产品地理标志品牌。
4. 农民富。产业富民、创业富民效应进一步凸显，农民收入显著提高，职业农民队伍不断壮大，农民在挖掘传承传统技艺的同时实现增收。
5. 集体强。重点改革深入推进，村集体经济活力充分激发，收入来源持续稳定，乡村治理能力得到提升，基层党组织的凝聚力和向心力明显增强。
6. 乡风好。社会主义核心价值观深入人心，家庭和睦、邻里和谐，村民自治、干群融洽，传统文化得到继承和发扬，形成富有地方特色和时代精神的新乡贤文化。



## 申报创建



费高云，汪泉，丁纯，俞志平等领导视察指导查家湾乡村建设及产业发展情况。目前查家湾已基本完成三星康居基础设施建设，计划结合自身村庄特色，以农业产业发展为主导，以一二三产融合为抓手，以强村富民为目标，也为创建省级特色田园乡村做好坚实准备。



## 1.1 村庄范围



本次查家湾特色田园乡村位于郑陆镇最东部的舜山片区，具体规划范围包括查家湾、唐家、曹家湾、南头和朱家六个村组。规划总面积为1.38平方公里。共计260户，962人。

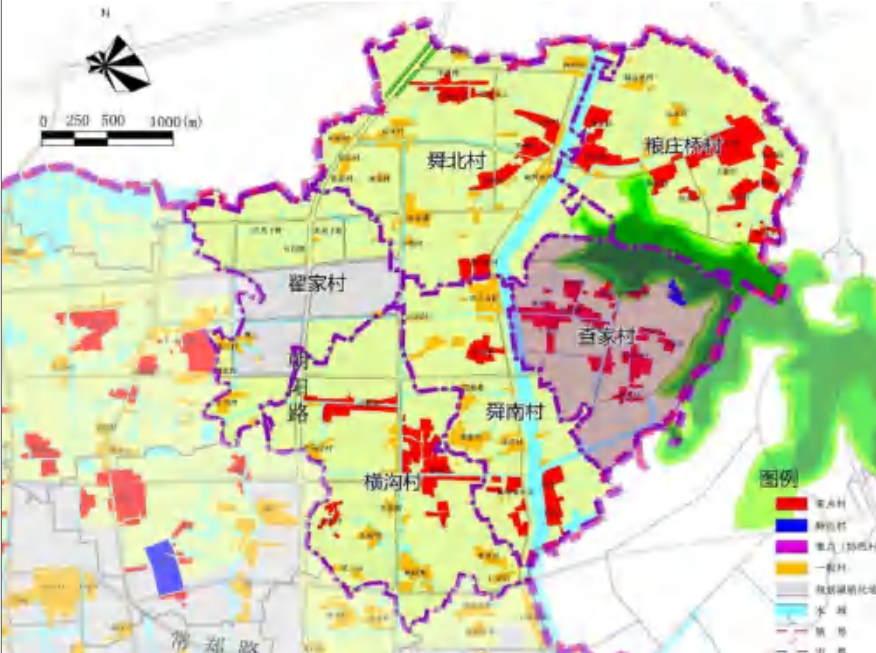
## 1.2 规划对接

### 常州市天宁区空间发展战略规划（2016）

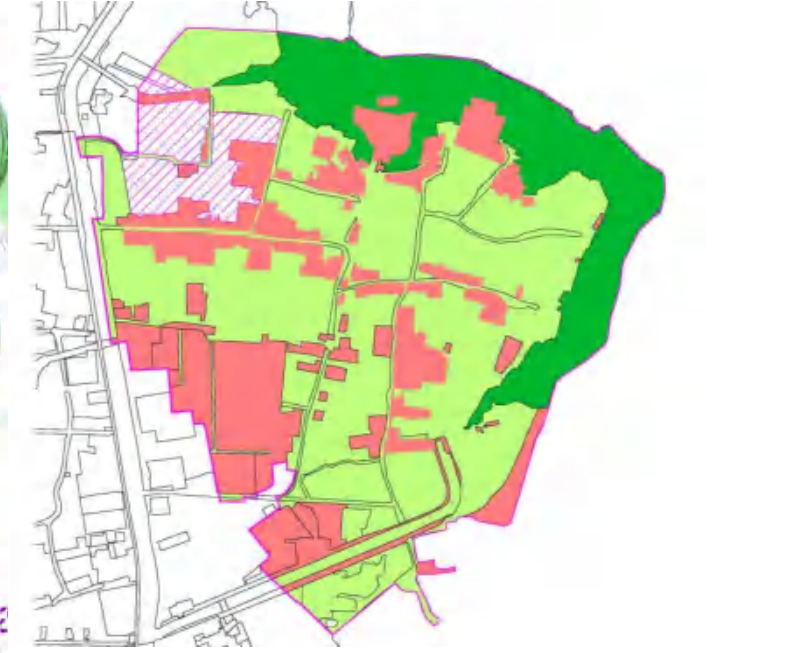


查家湾村所属片区处于常州市与江阴市主副中心城市发展带上，是城乡融合的重要节点。整片区是以“水+人文”为主题空间发展，通过常州市智慧金融中心的辐射生态经济区的产业发展，带动村庄发展。

### 常州市天宁区镇村布局规划（2015）· 乡村旅游发展规划图



### 用地规划图



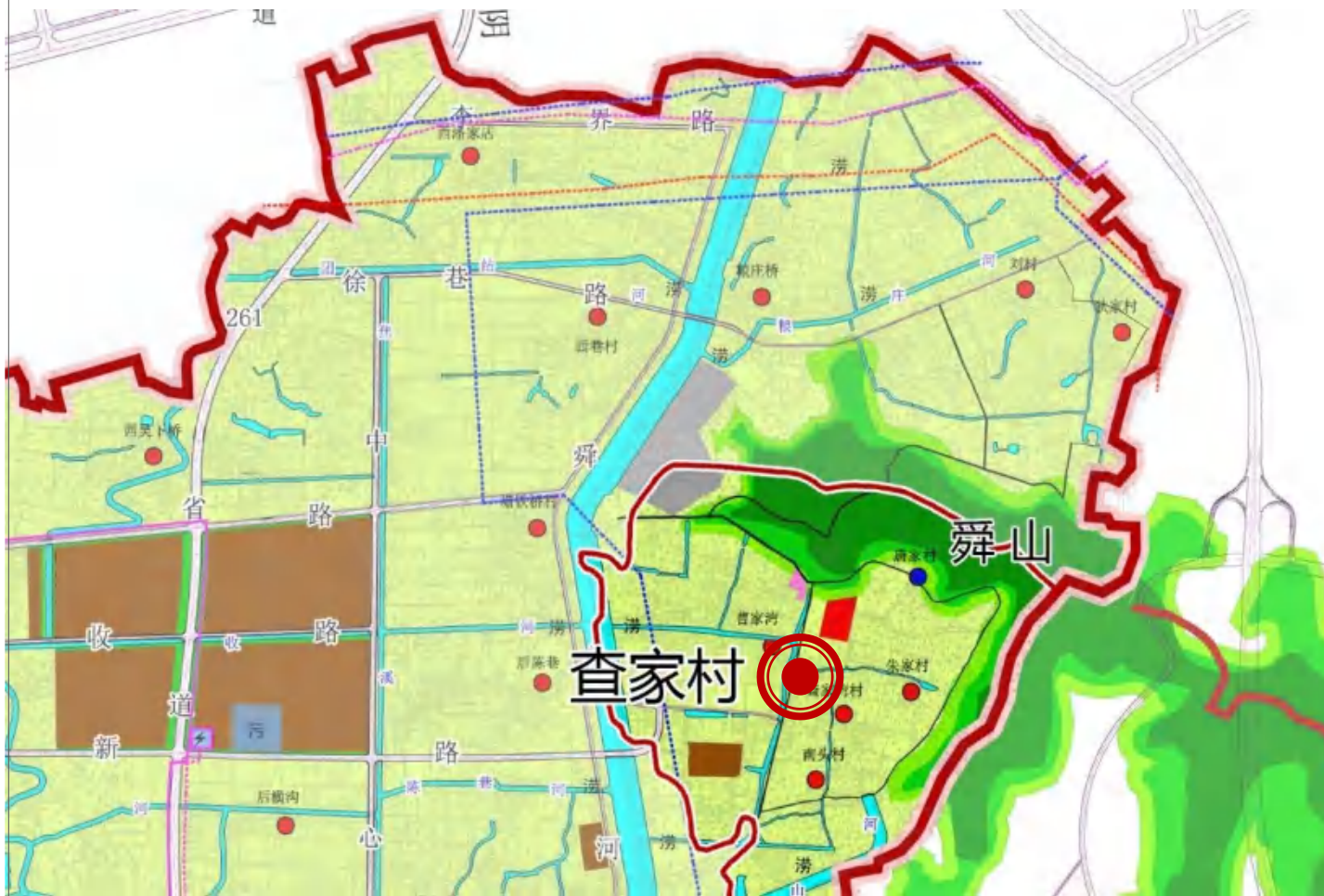
## 01 现状调研

查家湾村是重点村，处于是舜河与舜山围合的格局中，在旅游规划方面是重要的自然风光发展带与生态保育区的中间区域，即保有山体村落的空间特质，又具备江南水乡村落的发展特色。

## 1.2 规划对接

### 常州市天宁区郑陆镇总体规划（2015-2020）

#### 查家湾村用地总体规划图



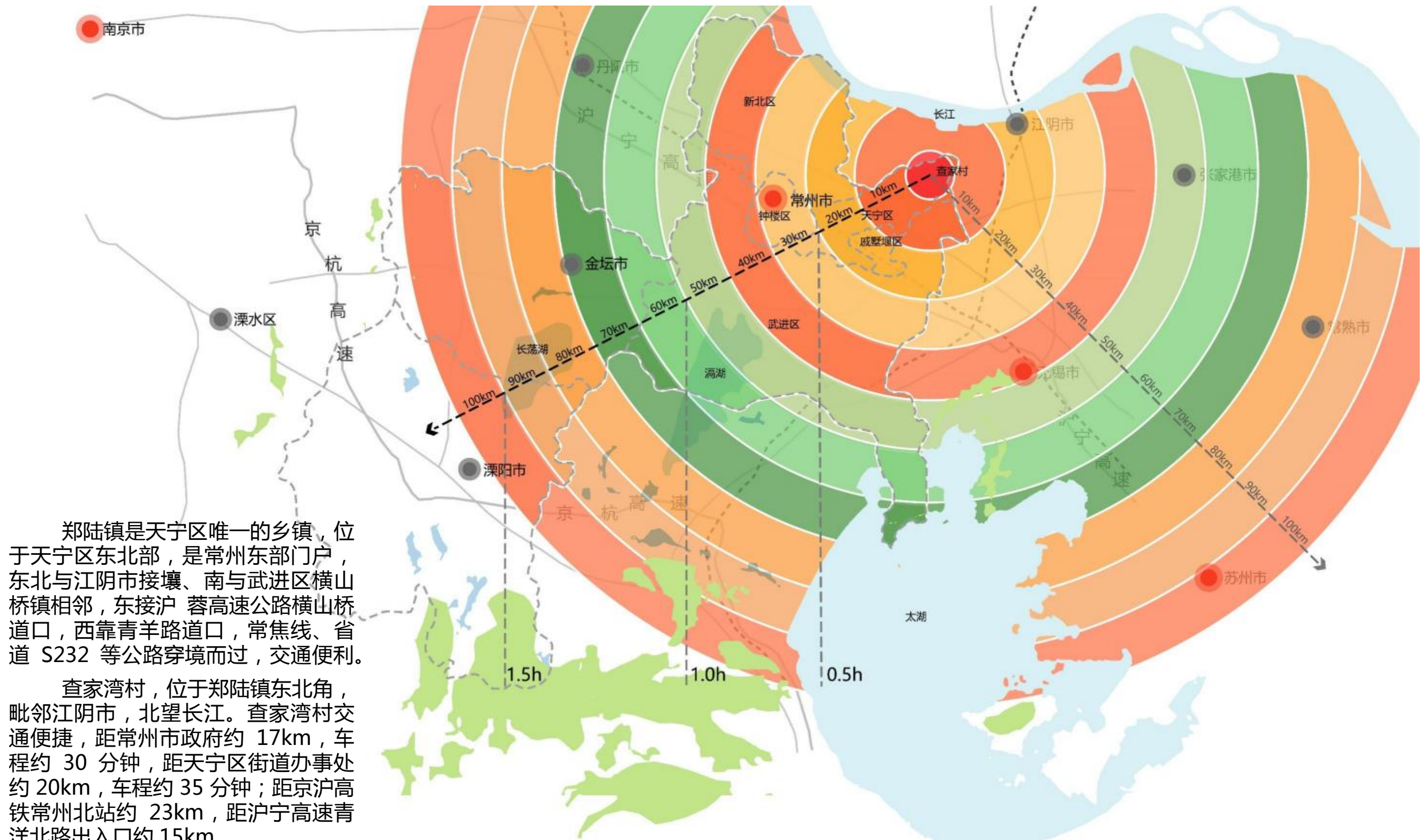
根据《常州市天宁区郑陆镇总体规划（2015-2020）》，查家湾村区域内规划有，保留村庄建设用地、农林用地，及少量二类工业用地。

#### 常州市天宁区郑陆镇结构规划图



舜山片区内粮庄桥村、舜北村、**查家湾村**、舜南村、横沟村位于**生态保育区**。规划以舜山为核心景观资源，注重生态保育，发展生态绿地、休闲农业，打造**舜山生态文化旅游区**。

## 1.3 区位分析

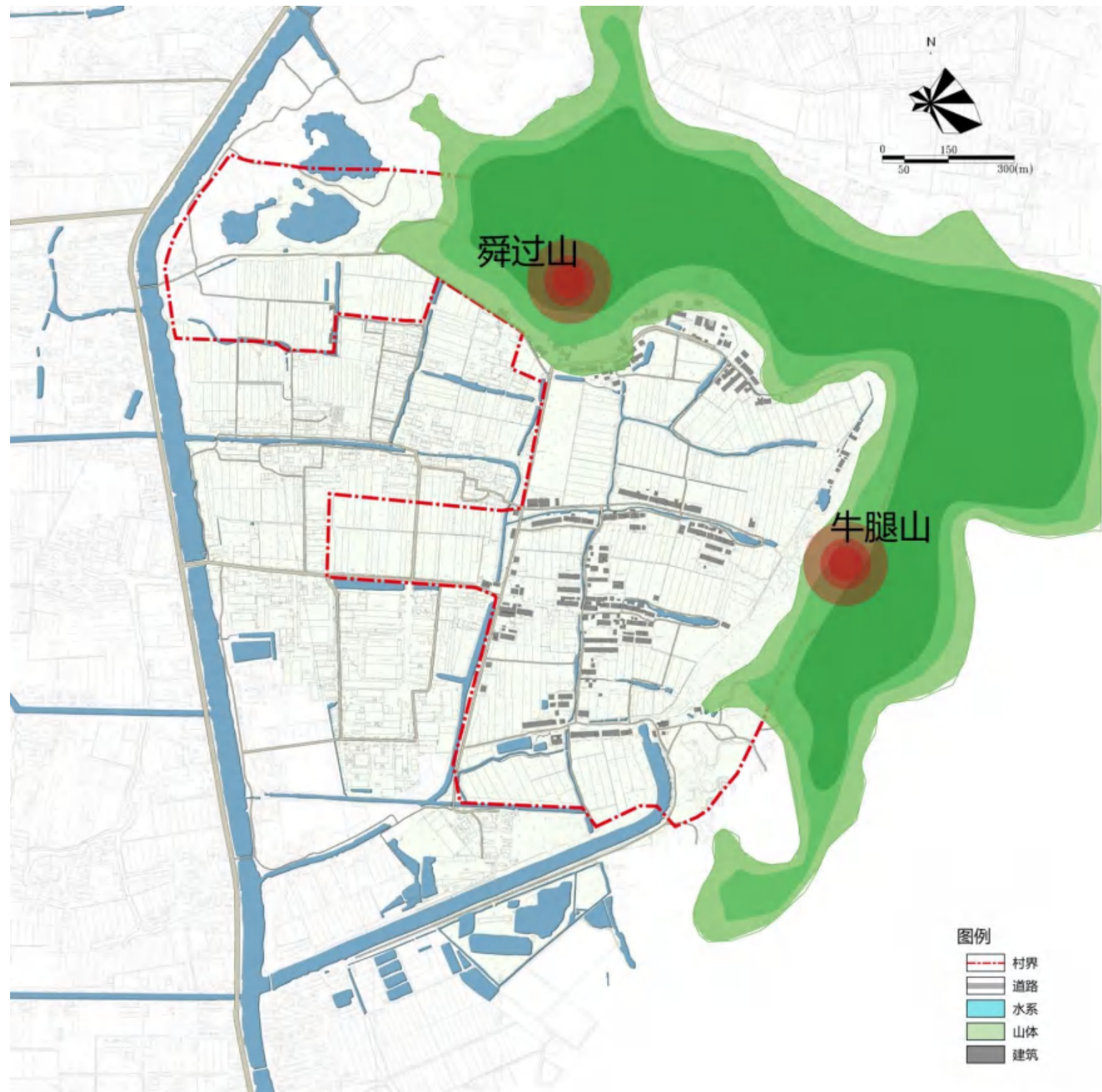


## 1.4 自然地理

### 自然山体



查家湾村包含舜过山的部分山麓。此山原为**常州第一高峰**，山顶高度为105米。后来因为开山采石，部分山体已缺损，不完整。

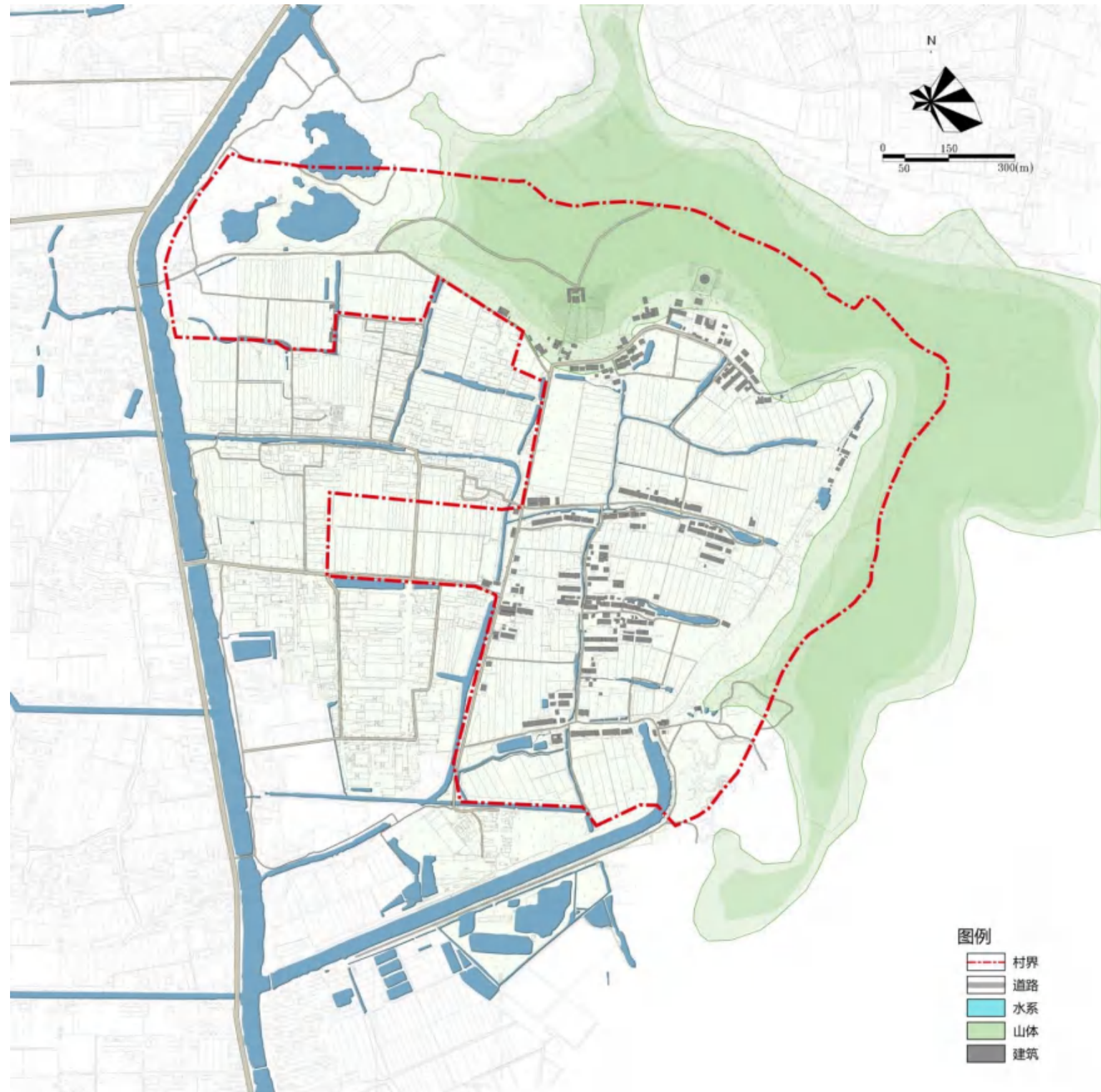


## 1.3 自然地理

### □ 水文资源



主要河道有新沟河、环山河,村北有舜池。河流与村庄形成枕河人家与水乡圩村的特色。



## 1.5 人口经济

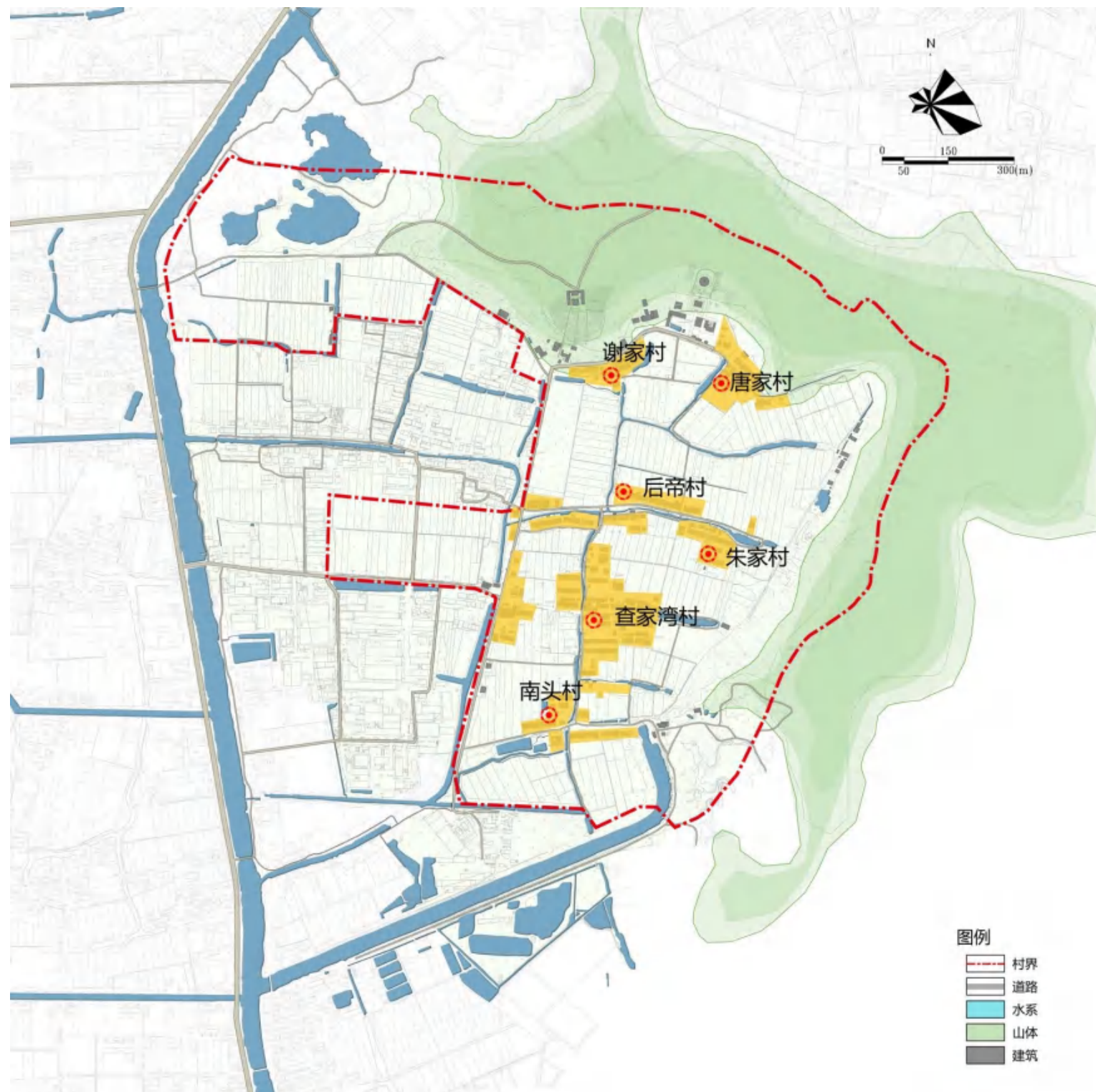
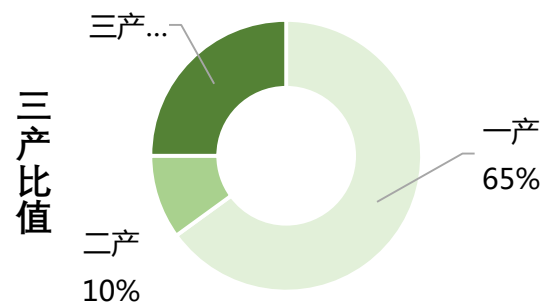
### 人口分析

自然村名称	户数(户)	户籍人口(人)
谢家村组	19	82
唐家村组	24	90
朱家村组	32	122
后帝村组	108	394
查家湾村组		
南头村组	77	274
小计	260	962

选取的查家湾村片区内有6个村组，人口101-300的中型村庄共有3个，8-100人口的小村庄共有2个，较为均匀地分散在行政村内。村内人口流动性较小，村民一般就近就业。

村民房屋普遍建于80年代末，属于江南水乡特色的乡村风貌，经过三星康居乡村改造，大部分建筑经过出新，村屋建筑高度约在7米，砖混结构，局部有空闲房屋。

村庄内产业丰富，以林果种植、水产养殖和水稻种植为主，其中种类丰富，在周边具有一定的影响。村内一共有800多亩农林用地，其中林果种植面积多达600多亩，主要种植翠冠梨、夏黑葡萄等。2008年3月，成立查家生态林果专业合作社，联动周边村庄共同发展，至今现已拥有片区范围内社员385户。

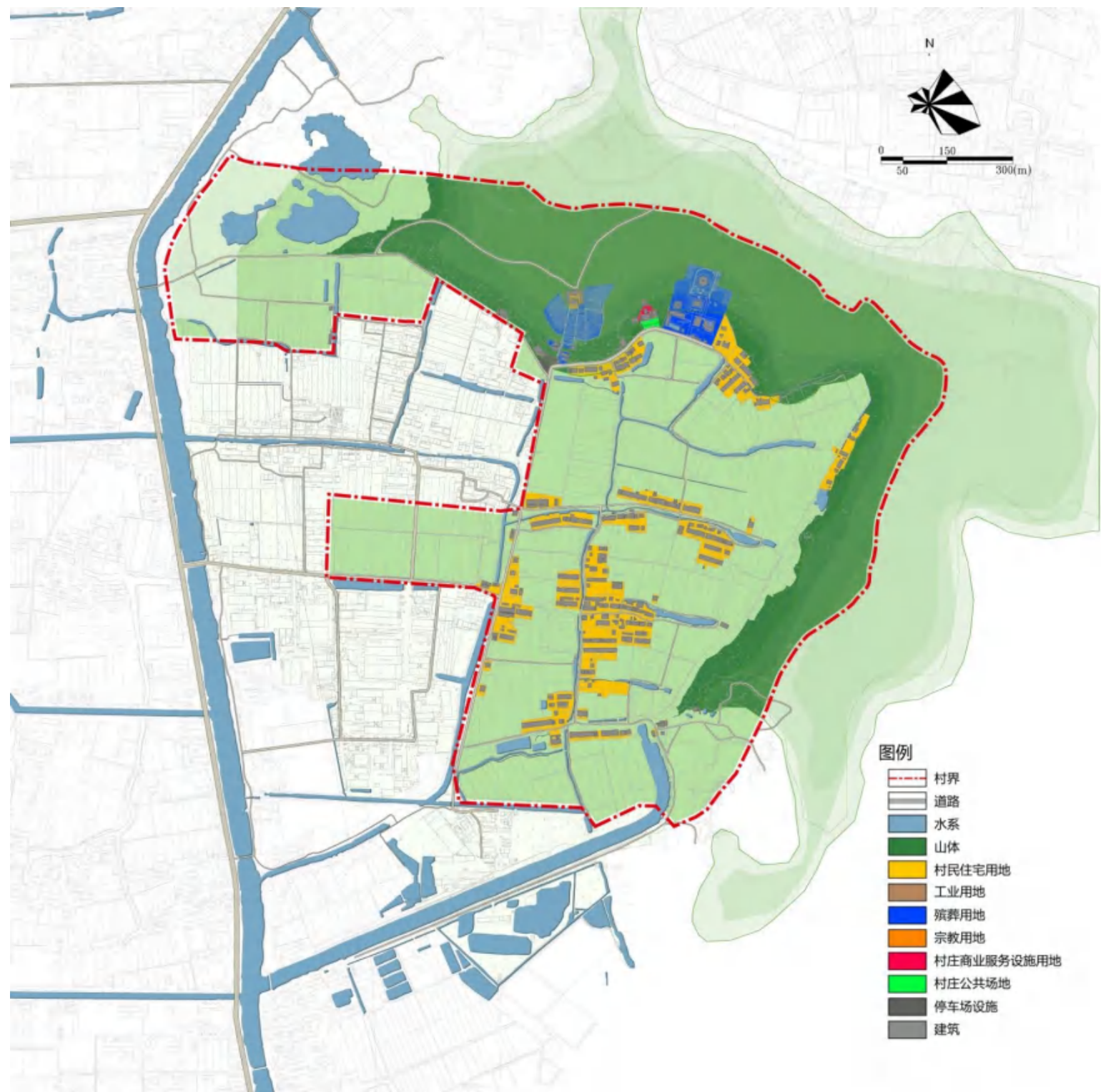


## 1.6 土地利用

### □ 土地利用现状

用地性质	用地面积 (ha)	占建设用地比例	占总用地比例
建设用地	18.88	100%	13.68%
城市建设用地	3.26	17.27%	2.36%
其中 公共管理与公共服务设施用地	0.16	0.84%	0.12%
其中 宗教用地	0.16	0.84%	0.12%
市政公用设施用地	3.1	16.42%	2.25%
其中 殡葬设施用地	3.1	16.42%	2.25%
村庄建设用地	15.62	82.73%	11.32%
其中 村民住宅用地	13.27	70.28%	9.62%
村庄道路用地	2.35	12.45%	1.70%
非建设用地	119.12		86.32%
其中 水域	6.04		4.38%
其中 农林用地	73.45		53.22%
其中 山地	39.63		28.72%
总用地	138		100%

在土地上，查家湾村背山面水，水绕村庄的特色明显。而且，现状查家湾村具有一定量的村庄产业用地，具有提升潜力。其中建设用地18.88公顷，占13.68%；其中村庄建设用地15.62公顷，占11.32%，农林用地73.45公顷，占53.00%。

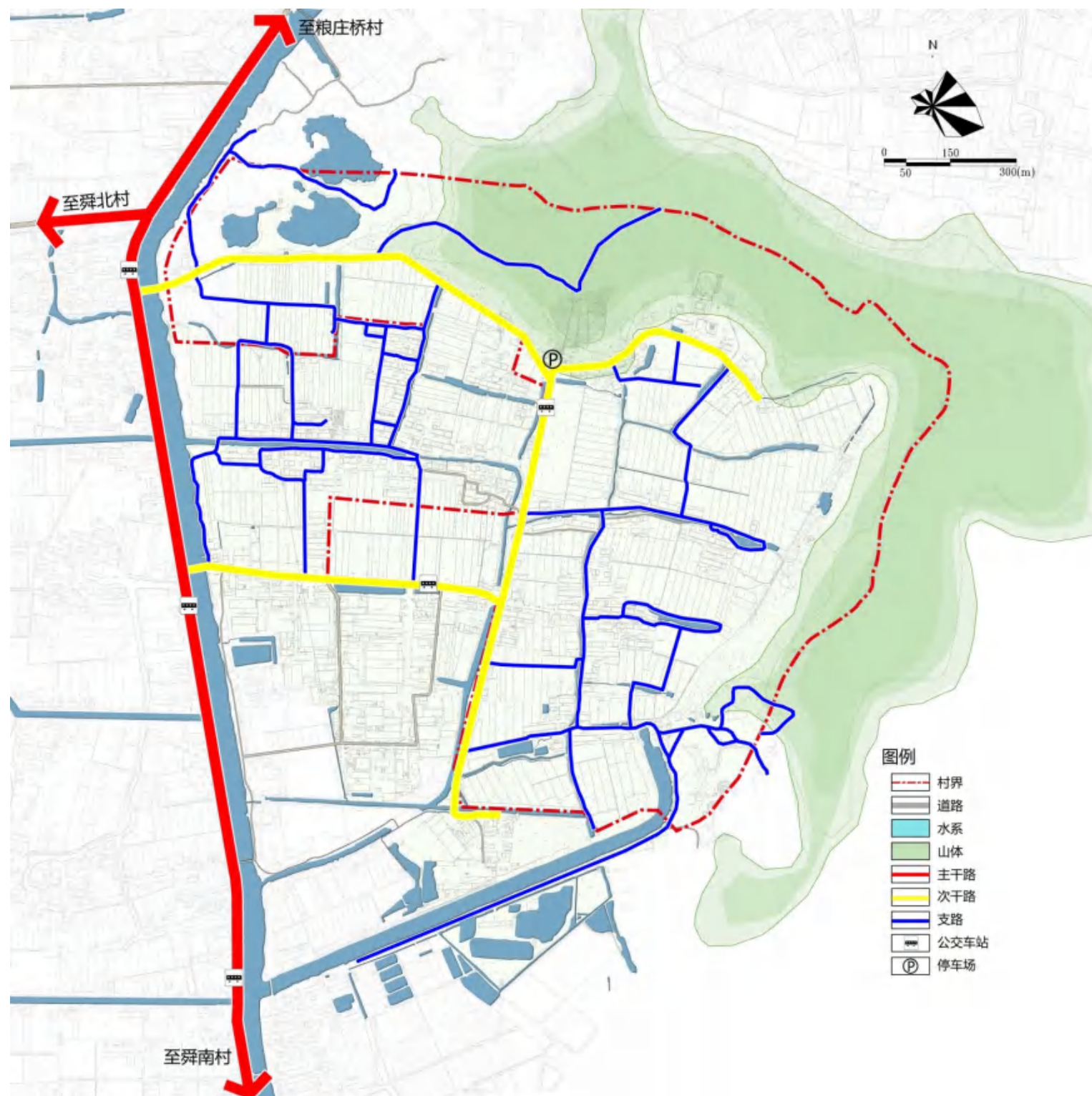


## 1.7 道路交通

### □ 道路交通现状



查家湾村内主要村路为“两横一纵”格局，并通过两条与舜焦路相连的东西向主要村路对外联系。片区内公交线只有15b路一条，公交站点2个，公共停车场一处。片区内路网通达性一般，主要为低等级道路，桥梁质量较好。现状对外联系则主要依靠查家大桥。



## 1.8 滨水岸线



查家湾村内主要河道大部分已经过生态驳岸改造，部分沿路的驳岸采用浆砌石挡墙的直立驳岸，内部水系众多，多与舜河串联，形成水网体系。

但部分水塘及断头浜水质及环境一般，需要进行清淤以及生态化改造。



## 1.9 农用地及宅基地情况

### □ 宅基地情况

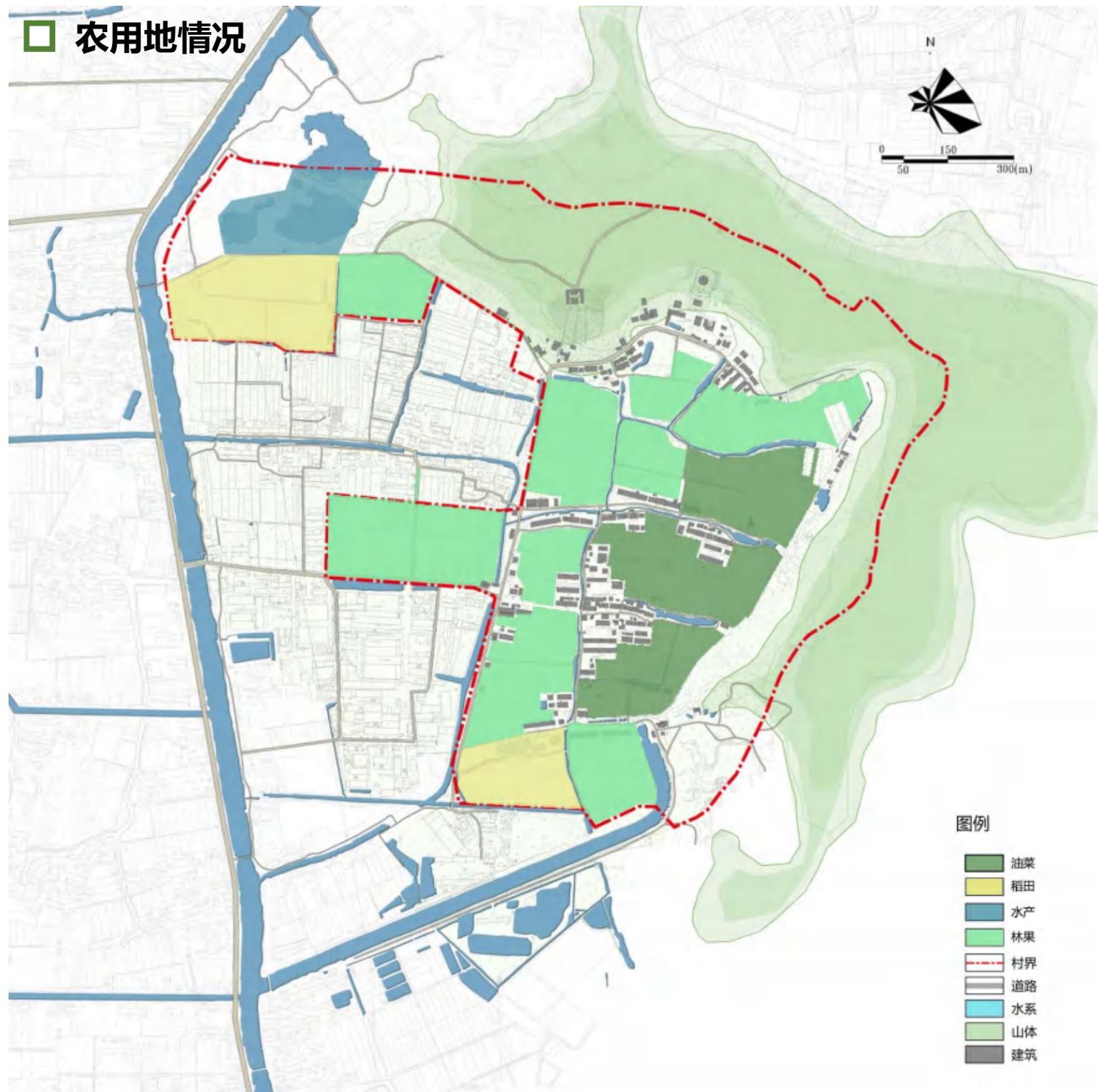
根据统计查家湾村规划范围内有六个村组，**现状有宅基地的共有260户**，共有宅基地46592平方米，户均宅基地面积179.2平方米；共建房屋建筑面积102502平方米，**户均建筑面积394平方米**。

村民房屋建筑普遍建于80年代末，近10年来，村民自主翻建房屋约20户左右。**建筑风貌传统江南民居，建筑高度普遍约在7米**，砖混结构，暂无空闲房屋。部分建筑年久失修，村民已提出需要翻建更新

村名	宅基地 (m <sup>2</sup> )	建筑面积 (m <sup>2</sup> )	总户数 (户)	户均宅基地 (m <sup>2</sup> )	户均建筑面积 (m <sup>2</sup> )
查家湾村	46592	102502	260	179.2	394



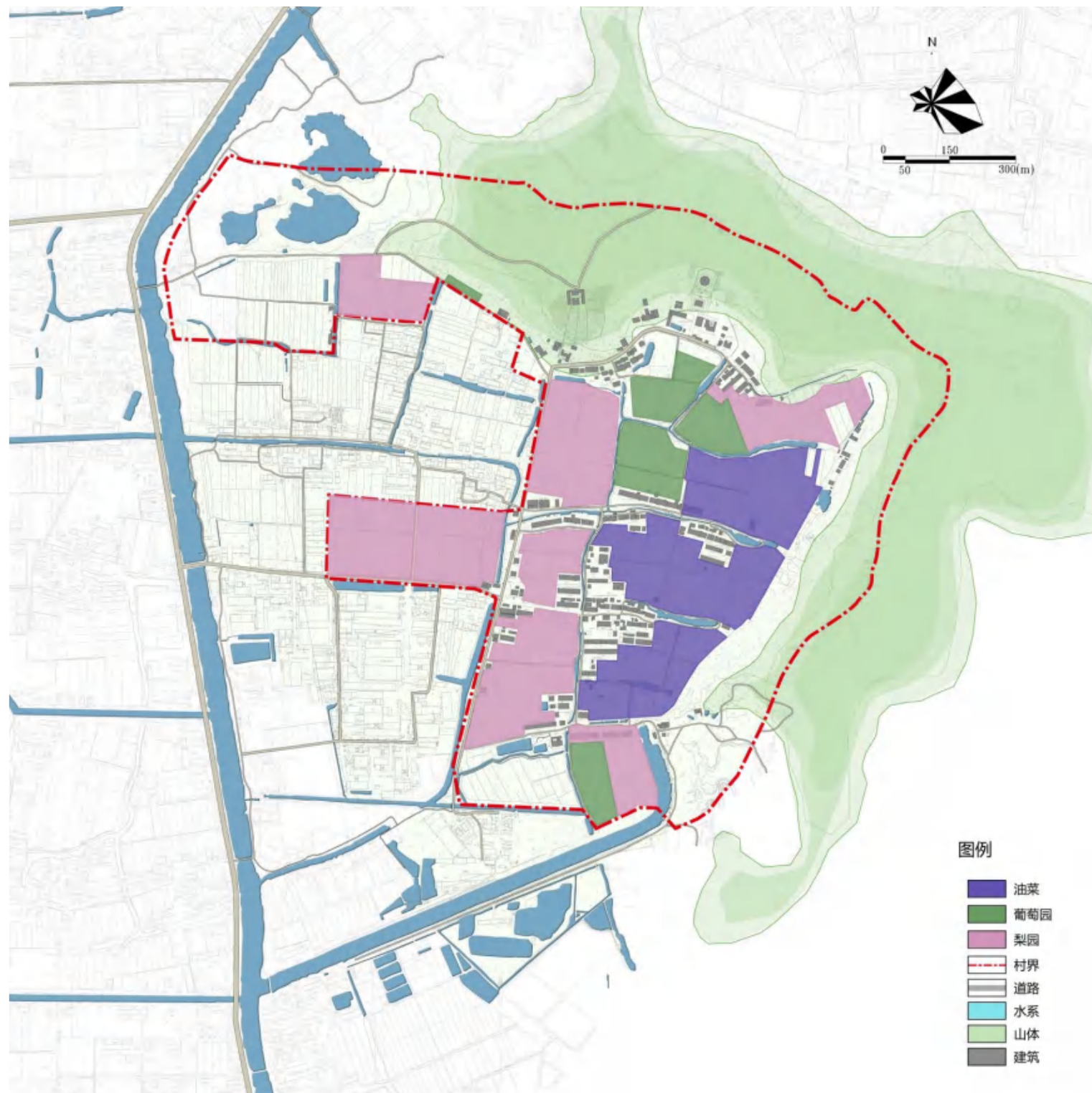
### □ 农用地情况



## 1.10 农业发展及布局情况



查家湾村范围内共有农林用地约73.45ha，占总用地面积为53.22%。农业种类主要包括梨田、葡萄、油菜花以及鱼虾蟹。查家湾村特色种植主要以梨树和葡萄为主，梨树主要品种为翠冠梨。养殖主要为虾蟹养殖，也有少量的鳊鱼养殖。



## 1.11 房屋风貌情况



规划范围内的建筑质量较好的建筑数量占大部分，建筑质量一般的建筑也占有不小的比例，建筑质量较差的建筑数量有限。

### 建筑质量较好：

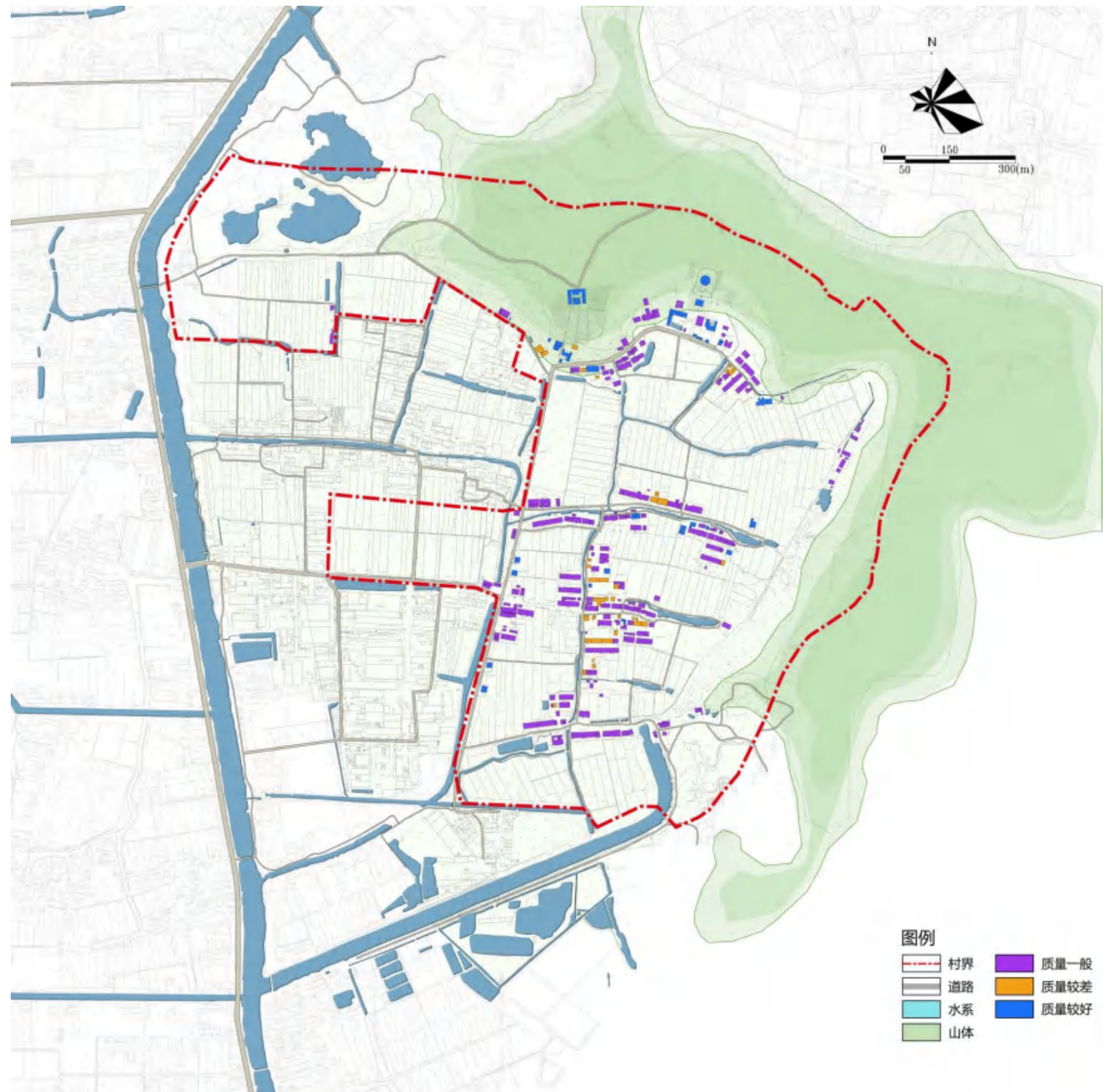
新建公建、大部分村民自建房及部分小型加工厂

### 建筑质量一般：

部分村民住宅、小型村企风貌一般

### 建筑质量较差：

古旧建筑和少量村民住宅，维护不善，结构破败



## 1.12 历史文化及乡风民俗

### ● 舜文化

舜帝是道德文化的鼻祖，舜文化是道德文化。常州市已成立常州市舜文化研究会，定期举办座谈及学习活动。

舜文化倡导为人、持家、做官、治国均以道德为本，开创了中华道德文化之先河，被后人尊称为“道德始祖”、“百孝之首”、“文明之元”，深受海内外华夏子孙的尊崇和敬仰。



**梨花节**：舜山片区的梨树种类多为翠冠梨，知名度高。目前已举办三届“梨花节”。

**庙会节场**：查家湾地区历史每年有两次庙会节，一次是清明节，一次是农历八月初三，20世纪60年代，废除八月初三节。现在过节相当于办酒席，中午一餐，晚上一餐。

**当地特色食品**：脚踏糕、米酒

## 1.12 历史文化及乡风民俗

### ● 文化景点与乡土风貌

村庄内部有南禅寺、舜山塔、季子书院、查氏古屋；同时也有黄石半墙、孙公桥、伏虎墩等乡土类建设要素，为村庄发展提供了较好的设计元素与文化要素。



南禅寺      舜山塔      传统建筑



人工瀑布      季子书院      季子书院      查氏古屋

村名	特色资源		
	物质资源	非物质资源	特色农业
查家湾村	舜过山、南禅寺、季子书院、古井、伏虎卧龙墩、人工瀑布、查氏古屋	清明赶场、舜文化、季子文化、手作芝麻糖、梨花节	梨园 葡萄园



## 1.13 公共服务设施及基础设施



查家湾村基础服务设施已经基本敷设完善，市政强弱电、雨污水管网已基本覆盖，部分零散区域也将通过特色田园乡村建设进一步完善，村内有停车场和垃圾分类点，厕所、文化宣传栏、卫生站、健身场地、游园等必要公共服务设施。

目前还需要完善的是村内绿化设施完善与公共厕所的覆盖、村民休闲设施的增设等。



## 1.14 公共服务设施及基础设施

# “特色田园乡村规划”村民意愿调查问卷

您好！我们组织这次“特色田园乡村规划调查活动”的目的是准确了解本村建设的真实状况，并及时掌握您对本村整治的心声和期盼，从而为我们更好地整治本村提供科学有效的决策依据。填写本表是不记名的，请您在填表时不要有任何顾虑。

### 1. 您的年龄是多少 ( )

A、18~25 B、26~35 C、36~45 D、46~55 E、56~65 F、65岁以上

### 2. 您的性别是 ( ) A、男 B、女

### 3. 您的文化程度是 ( )

A、未上过小学 B、小学及以下(含初小) C、初中 D、高中(中专、技校) E、大学及以上

### 4. 您的家庭现有人数为\_\_\_\_\_人，家里平时住在村里的有\_\_\_\_\_人，其他人住在哪里？

### 5. 您的职业是 ( )

A农业生产相关 B、村(乡)办企业职工(包括管理人员)； C、其他企业工人； D、商业贸易生意、个体户； E、无业人员

### 6. 您工作的地点是 ( )

A、本村 B、本镇内本村外 C、本镇外本市内 D、本市外本省内 E、外省

### 7. 您家庭收入的最主要来源是 ( )

A、传统农业 B、渔业 C、打工所得 D、个体经营(开店、农家乐等) E、其他\_\_\_\_\_

### 8. 您家庭人均年收入为 ( )

A、15000元以下 B、15000~23549元 C、23550~35000元 D、35000~46615 E、46616以上

### 9. 您的住所建造时间 ( ) A、1980年以前 B、1980-1990年 C、1990-2000年 D、2000-2010年 E、2010年以后

### 10. 您更愿意住在城镇还是农村？ ( )

A、农村 B、镇上 C、城市

### 11. 您平常参加哪些活动 ( )

A、打牌 B、跳舞或健身活动 C、看书 D、村民聊天 E、其它\_\_\_\_\_ F、不参加

### 12. 您是否满意您所在村庄环境

A、很满意 ( ) B、满意 C、一般 D、不满意 ( ) E、很不满意

### 13. 如果不满意，最不满意的的地方是 ( )

A、村庄规划不合理 B、卫生条件差 C、交通设施有问题 D、公共设施不足 E、绿化环境差 F、污水处理设施缺乏 G、其它\_\_\_\_\_

### 14. 您认为目前您所在的村庄建设最急需解决的问题是 ( ) (本题最多选三项)

A、雨污水管道改造 B、增加路灯照明设施 C、道路新建与修缮 D、停车场修建 E、河道疏浚 F、新建公共设施 G、绿化环境 H、其它\_\_\_\_\_

### 15. 您认为农村最应该新建哪些公共设施 ( ) (本题可多选)

A、 文化娱乐设施 B、体育健身设施 C、医疗卫生用房 D、公共厕所 E、老年活动室 F、 垃圾桶 G、其它\_\_\_\_\_

### 16. 如果政府出钱对您房屋墙面进行重新粉饰，您是否愿意 ( ) A愿意 B不愿意 C看情况您有无拆迁意向？ ( )

A、希望拆迁 B、不希望拆迁 C、若条件合适愿意拆迁

### 17. 如果拆迁安置您是更愿意哪种补偿方式 ( ) (如果17题选“没有”本题可以不答)

A、补偿镇里的商品房 B、货币补偿 C、在本村另补偿一块宅基地 D、在镇里交通好的其他村另补偿宅基地 E、其它\_\_\_\_\_

### 18. 您对村庄建设还有没有其它意见\_\_\_\_\_

## 1.14 公共服务设施及基础设施

为了更好的了解村民对于村庄发展的需求与意愿，更加准确的针对村民意愿，本次特色田园乡村规划展开问卷调查。调研对象涉及各年龄段、各类人群，调研内容包括查家湾村村村民个人及家庭情况、日常生活与公共服务设施情况、住房与村庄建设情况、经济与产业、基础设施、等方面。

### 提升居住环境

查家湾村村民有较强的归属感，58%的村民愿意留在村中生活，23%的村民对村庄生活满意。但是针对现状，村民希望村内增加绿化景观，公共活动场所等，为村民提供休憩游乐的场所。同时希望村内进行河道疏浚，环境整治，美化村庄环境。

### 增加就业机会

村民从事的工作中主要是以务农和外出打工为主，村民希望把握建设特色田园乡村的机遇，得到技能培训，引入新业态增加就业岗位，实现在村内就业，增加收入，共享发展成果。

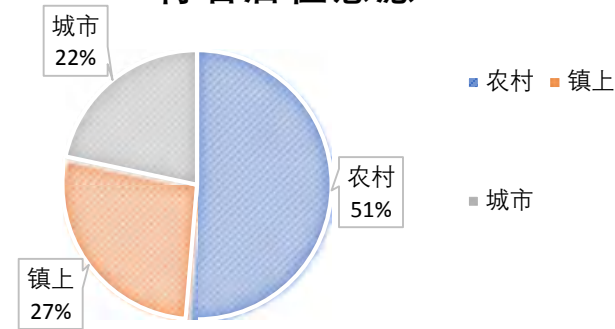
### 完善配套设施

查家湾村村公共服务设施未完全覆盖，增加厕所、文化娱乐、体育健身、老年活动室等设施的服务。此外，村民希望完善道路系统，特别是静态交通。

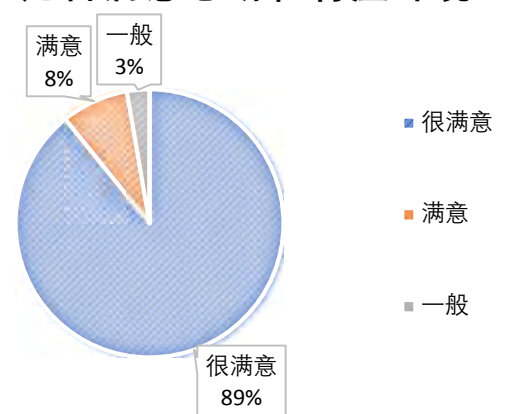
### 丰富乡村文化生活

村民大多喜好打牌、聊天等娱乐活动，但仍有24%的村民不参加村庄集体活动。对此，查家湾村村民希望村里能新建文化娱乐设施，公共活动场所，举办公共活动。

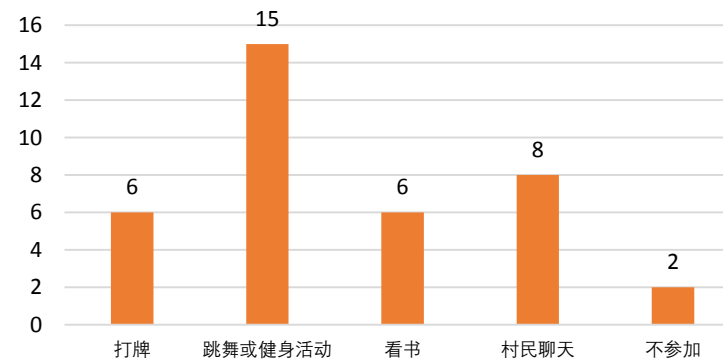
村名居留意愿



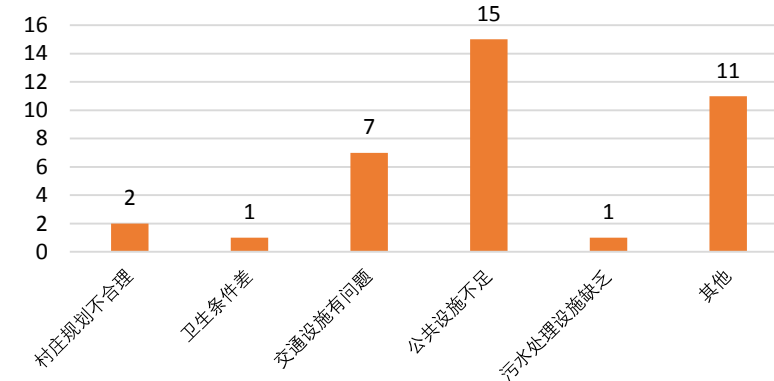
是否满意您所在村庄环境



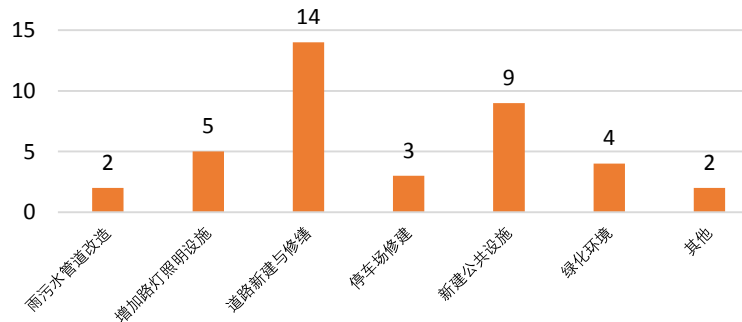
您平常参加哪些活动



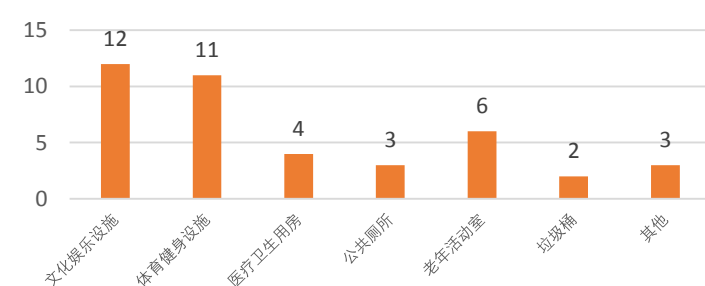
您认为最不满意的的地方在哪



您认为目前村庄建设最急需解决的问题



您认为村庄应新建哪些公共设施



## 1.15 村庄特色调研



查家湾村在自然资源禀赋、水网格局、林果产业以及舜文化建设等方面的特色十分突出。有助于村庄打造特色田园乡村。

- ① 林果产业
- ② 山体资源
- ③ 水网资源
- ④ 舜文化载体

---

## 02 分析研判

2.1 问题研判

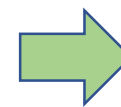
2.2 特色要素提炼

2.3 明确行动策略

## 2.1 问题研判

生态方面	产业方面	文化方面	人居方面
<p><b>优势：</b></p> <ul style="list-style-type: none"> <li>常州东部山水生态区；</li> <li>田园生态优势明显；</li> <li>水系交错，网络渗透；</li> </ul>	<p><b>优势：</b></p> <ul style="list-style-type: none"> <li>舜山翠冠梨品种优势明显</li> <li>舜池水产斑鳊特色明显；</li> </ul>	<p><b>优势：</b></p> <ul style="list-style-type: none"> <li>虞舜文化在查家湾影响较深，涉及内容交广。</li> <li>季子文化引领诚信乡风</li> <li>抗金民族精神引领文明乡风</li> </ul>	<p><b>优势：</b></p> <ul style="list-style-type: none"> <li>村落普遍依河而建</li> <li>江南建筑风貌明显</li> <li>具有山水屋田河的自然村落格局</li> </ul>
<p><b>不足：</b></p> <ul style="list-style-type: none"> <li>河岸硬质化明显，两侧植物混乱，局部区域水质一般；</li> <li>村庄生态景观有待提升，需要突出乡土风貌的元素。</li> </ul>	<p><b>不足：</b></p> <ul style="list-style-type: none"> <li>农业品牌优势不明显；</li> <li>缺乏产业融合无法形成互补互助；</li> </ul>	<p><b>不足：</b></p> <ul style="list-style-type: none"> <li>文化与物理空间内容结合还需完善，村内文化氛围不浓，村内文化识别度较弱；</li> <li>村内公共设施的的特色文化体现还较弱，有待增强；</li> </ul>	<p><b>不足：</b></p> <ul style="list-style-type: none"> <li>近几年出现大量瓷砖房、欧式建筑的元素；以及部分年久失修的村屋。</li> <li>基础设施及公共服务设施局部未完善，需增加配套设施。</li> </ul>

- 特色引领方面：资源类型多，特色感知少
- 建设内容方面：零星建设多，整体提升少
- 规划内容方面：规划编制多，落地实施少
- 产业内容方面：农旅项目多，示范标杆少



**整合资源  
突出特色**

## ■ 2.2特色要素提炼

**特色生态** —— **山水环抱、伴河伴田**

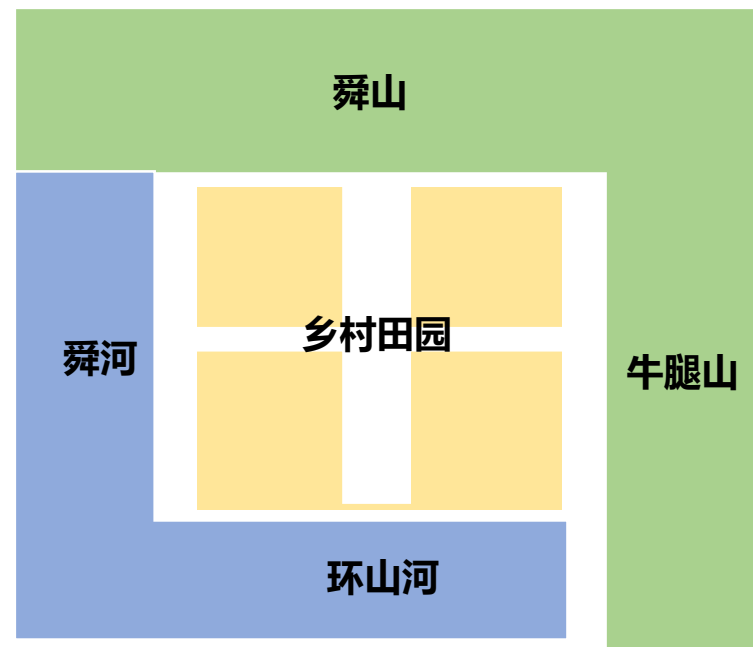
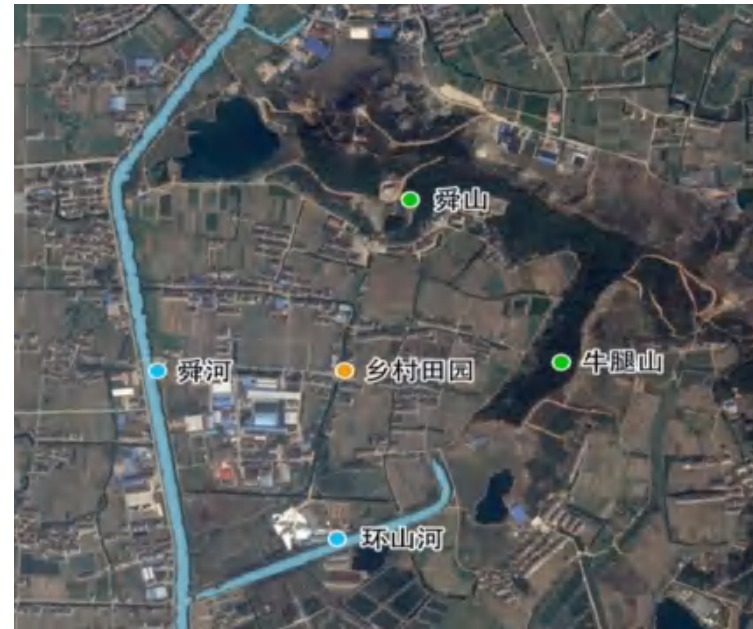
**特色产业** —— **舜山林果、舜河水产**

**特色文化** —— **两圣高山、德育传承**

## 2.2 特色要素提炼

### 特色生态

# 山水环抱、伴河伴田



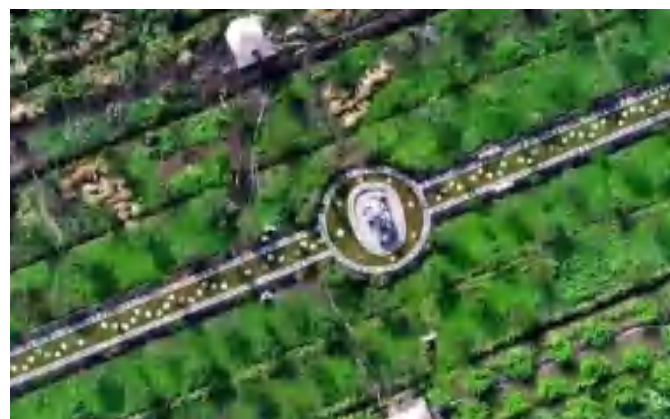
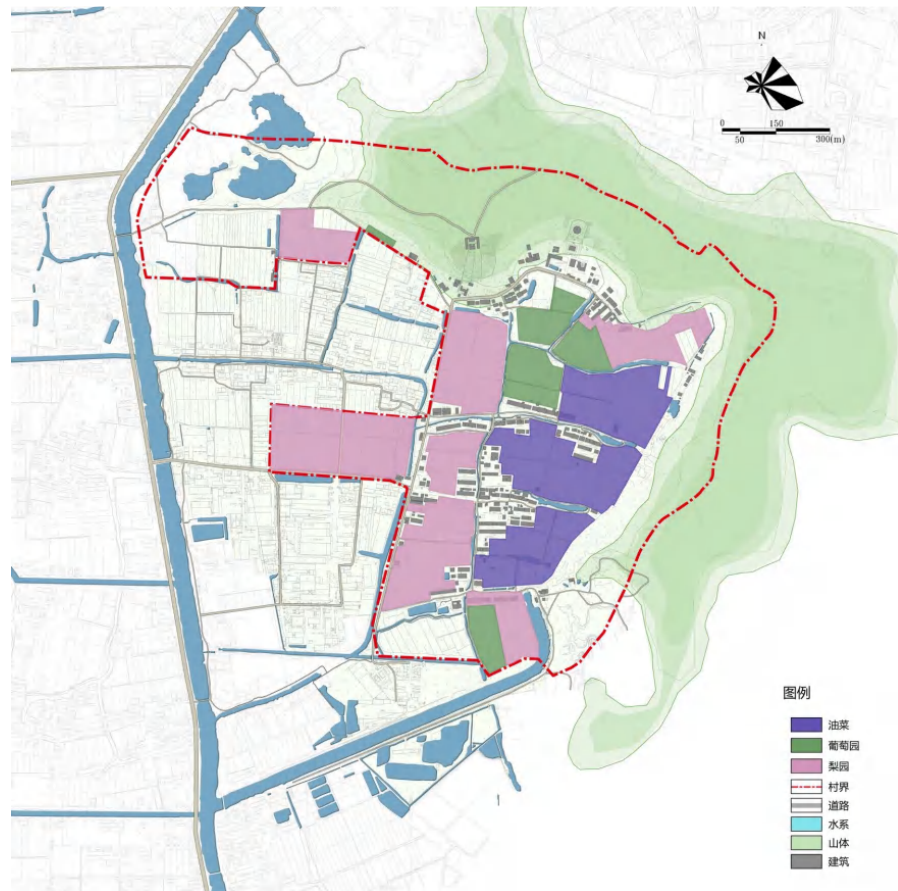
查家湾村凭借“两山两水三分地”的封闭格局，形成了一个原生态的“世外桃源”。

## 2.2 特色要素提炼

### 特色产业

# 舜山林果、舜河水产

**查家湾三宝**  
翠冠梨+夏黑葡萄+斑鳊



## 2.2 特色要素提炼

### 特色文化

# 两圣高山、德育传承



虞舜

五帝之一，史称帝舜、虞舜、舜帝，故后世以舜称之。



季子

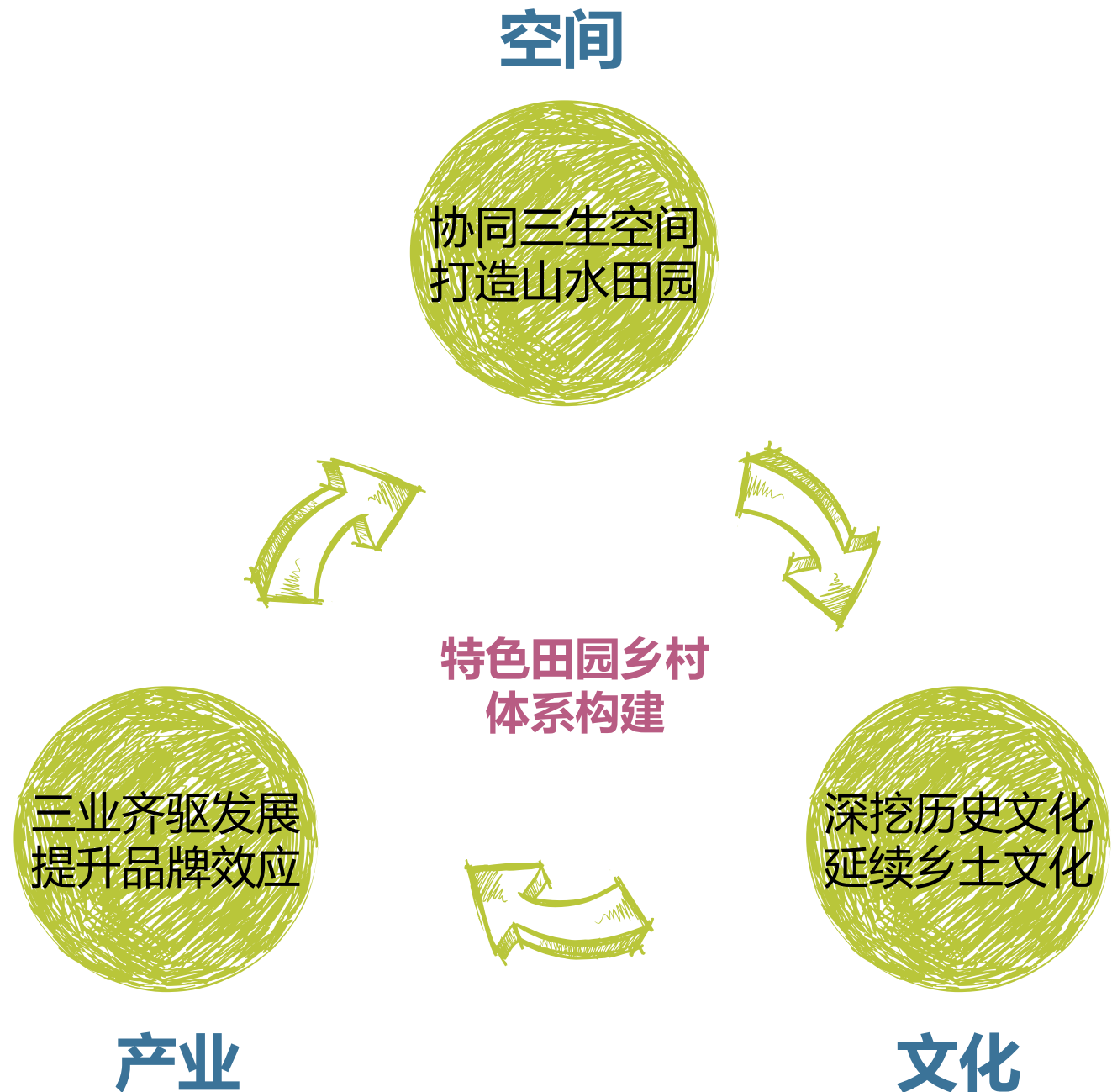
季札（前576年—前484年），姬姓，名札，春秋时吴王寿梦第四子。

拥有以道德文化为核心的舜文化，作为三皇五帝之一的舜帝在此耕种7年，留下舜过山、舜河、舜池、舜迹桥等诸多遗迹；因季子晚年隐居于此而发扬的季子文化，作为常州人文始祖的季札，是具有远见卓识的政治家和外交家，为避王位“弃其室而耕”常州武进焦溪的舜过山下，在此隐居17载并终老于此，形成了历久弥新的圣贤文化。



## 2.3 明确行动策略

### □ 体系构建



构建特色田园乡村开发体系，将乡村生态环境和生活品质作为查家湾村田园乡村发展的重要使命之一。

促进生活、生产、生态三者共同发展的新体系，是乡村发展真正受益于民，推动乡村旅游的全面振兴。

## 2.3 明确行动策略

### 协同三生空间，打造山水田园

#### 协同三生空间

按照“生产空间集约高效、生活空间宜居适度、生态空间山清水秀”的要求，统筹安排村庄生产、生活、生态空间，对村庄的建筑风格、乡土风情、村落风貌、田园风光、生活风俗、特色产业等进行个性化指引，加强环境整治、夯实基础设施建设、配齐公共服务设施，彰显查家湾村原汁原味的乡愁，将查家湾村建设成为绿色农产品生产基地和具有田园文化内涵的自然、清新、质朴的特色田园乡村。



#### 打造山水田园

结合新沟河、环山河、舜山路等水网、路网渠道，重点建设舜山片区、滨河片区、乡村景观片区、山麓景观片区等四大风景功能景区。近期实施农村河道疏浚、驳岸整治，加强村庄垃圾、污水等生活污染治理，着力营造优美和谐的田园景观，打造绿水环村的生态村庄。远景结合基地外围退二进三，打造生态河湾和绿色港湾。按照“轻投入、重生态、特景观”的原则，布局“舜池开月、舜过遗风、志德书院、星空露营、七彩花田、芦荻蒹葭、水巷邻里、油菜花田”八大景观，全力打造山水田园景观。



## 2.3明确行动策略

### □ 三业齐驱发展，提升品牌效应

#### ➤ 1.农业产业科创化与品牌化

- 改良现有翠冠梨品种，引进早熟品种，改进种植技术，与科研院校技术合作，增加翠冠梨、夏黑葡萄的生产技术，形成品种优势。
- 创建国家地理标志商标，增加农产品的识别度和影响力，增加翠冠梨品牌价值。
- 新建10000平方米冷库，延长翠冠梨销售时间，增加品牌市场持续性的影响力。
- 政策配套，平台搭建，形成专属的分销网络



## 2.3明确行动策略

### 三业齐驱发展，提升品牌效应

#### 2.农业产业生态化技术

##### (1) 提升鱼塘生态净化：

通过鱼塘净化处理措施及设备，**管控面源污染**，通过系统化处理，解决养殖过程中的主要污染影响长漾生态；鱼塘岸线的生态化改造，增加多种植物净水方式，进一步增强改善净水能力。

##### (2) 提升田园生态技术：

- 一方面保持田园生态景观格局，保护农业开敞空间，开展农村环境综合整治，严格管控和治理**农业面源污染**。
- 另一方面依托高效高新技术，实时控制，从技术上保障生态优先。
- 通过现代鱼稻共生技术引入，虾稻连作本身是生态养殖模式，促进田块内循环。

##### (3) 其他水系生态措施：

- 实施农村**河道疏浚**、驳岸整治，加强村庄垃圾、污水等生活污染治理，着力营造优美和谐的田园景观，打造绿水环村的生态村庄。
- 结合水岸空间设置不同的滨水步道，临水空间等内容。
- 加强岸线风貌塑造，增加生活污水处理设备，严管生活垃圾及污水直排。



## 2.3明确行动策略

### □ 三业齐驱发展，提升品牌效应

#### ➢ 3.农业产业链延伸，增加三产融合

- 二产延伸:普通饮料、糕点、梨面膜、梨糖膏、梨花茶



- 三产延伸：梨花节、全梨宴、梨花宿、三宝体验

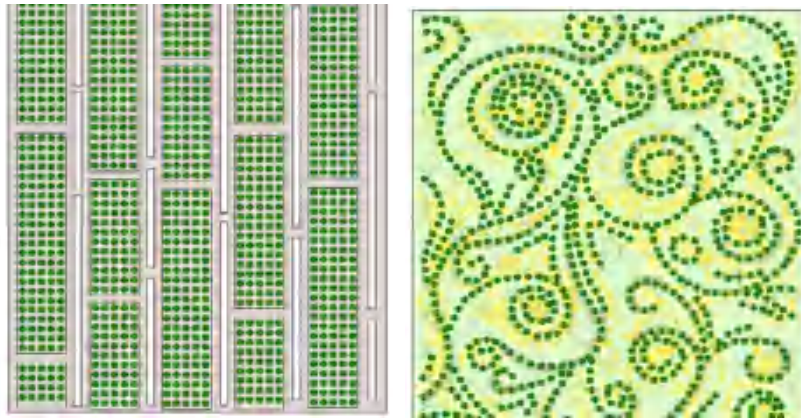


## 2.3明确行动策略

### □ 三业齐驱发展，提升品牌效应

#### ➢ 3.农业产业链延伸，增加三产融合

现有是种植序列，单一行列式。规划改变种植序列，形成优美的大地景观。



#### A.孔融让梨：

出处：《三字经》中“融四岁，能让梨”，教育人们要尊老爱幼，互相谦让。设计雕塑孔融让梨场景铜像，供人学习。

#### B.礼尚往来：

出处：《礼记·曲礼上》：“礼尚往来。往而不来，非礼也；来而不往，亦非礼也。”教育人们礼节上应该有来有往。设计小型礼品部，提示人们馈赠亲友，增进人际关系。

#### C.梨花带雨：

出处：唐·白居易《长恨歌》：“玉容寂寞泪阑干，梨花一枝春带雨”。以梨花纷飞的场景形容女子哭泣时的娇媚。设计景点在非梨花盛开时间，定时播撒梨花花瓣，形成独特景观。

#### D.梨园弟子：

出处：唐·白居易《长恨歌》：“梨园弟子白发新，椒房阿监青娥老”。设计景区内有一处传统戏曲文化展示点，以及专场历史京剧《大唐贵妃》的主题曲《梨花颂》表演。



孔融让梨



礼尚往来



梨花带雨



梨园弟子



梨花许愿



鸭梨山大



梨花迎客



梨涡浅笑

#### E.梨花许愿：

出处：唐·岑参《白雪歌送武判官归京》：“忽如一夜春风来，千树万树梨花开”。表达朋友间的友谊长存。设计选取一棵最为高大的梨树作为该景点的许愿树，游人可在此悬挂许愿卡片，寄托相思之情。

#### F.鸭梨山大：

沙袋拳击、枕头大战，用于发泄都市人群平日的精神压力。

#### G.梨花迎客：

出处：宋·陆游《梨花》：“杨柳梨花迎客处，至今时梦到城南”。设计在广场入口处种植规则的梨花树阵，迎接游客到来。

#### H.梨涡浅笑：

出处：“梨涡”本指宋妓黎倩的酒涡，后泛指女子面颊上的酒窝。设计在梨花广场入口局部改变梨树种植，搭配油菜花或其他有色地被植物，形成漩涡的形态，丰富形态景观。

## 2.3明确行动策略

### □ 深挖历史文化，延续乡土文化

#### ➤ 深挖历史文化

##### • 弘扬虞舜文化

据传，舜帝曾经在此驻扎七年之久，村里至今留下很多脍炙人口的传说，舜田，舜井，舜河等名称沿用至今。为弘扬虞舜文化，在村口新建“舜分驿”长廊，让人们感受“一湾舜水听梨花古韵，千载贤风开圣地新篇”的古今新韵。

依托查家湾村深厚的圣贤文化积淀、众多的舜遗迹和神话传说，深入挖掘和修复当地历史文化遗存，恢复明代的“舜山八景”（硃凹雨涧、眉岭月池、松头练影、三阙润光、秦望秋云、孔湾朝旭、芦洲连碧、樱岸铺红）。曾经的“季子书院”，是耕读传家的儒家思想的体现，建设完善志德书院，传承季子文化，举办文化活动，将人文、历史等文化背景更多的充实到景点建设中去，对景点建设不断完善，做到“一景一典故”。



##### • 弘扬季子文化

季子是吴王梦受的四子，常州的人文史祖，为避让君位在此躬耕十七载。为纪念季子功德，传承季子诚信文化，新建“季子轩”，展示季子在查家湾的生平故事。

##### • 弘扬名族文化

据考证，“黄天荡”大战就发生舜过山脚下，当时，韩世忠，梁红玉在此驻扎八千水军，拦截金兀术十万大军，发生了家喻户晓的“黄天荡大战”。对此，将在舜过山顶新建“摘星台”，纪念梁红玉擂鼓战金兵的民族大义。

##### • 通过历史文化共建，形成党支部特色党建文化品牌

为深入推进乡村振兴战略，在查家湾建设全省第一家“乡村振兴学堂”，真正让党建引领乡村振兴，让能人带动共同致富。同时结合现有历史文化和民族文化形成特色党建品牌。



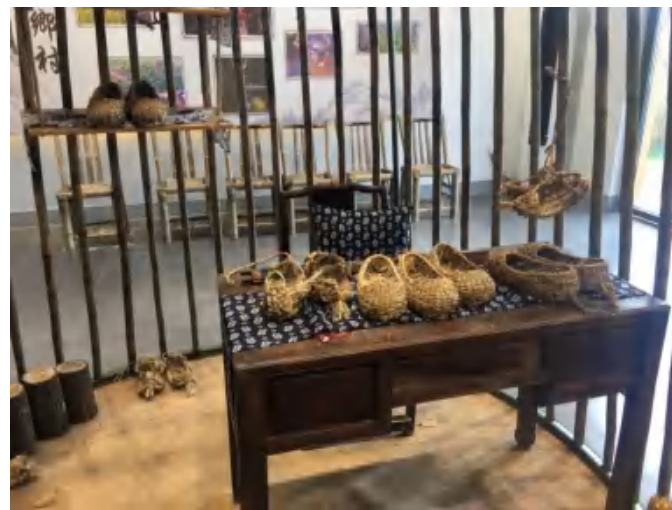
## 2.3明确行动策略

### □ 深挖历史文化，延续乡土文化

#### ➤ 延续乡土文化

千年来，舜山脚下散落着很多寺庙、祠堂，山下的村民深受宗教文化的熏陶。要注重对历史文化的传承，对查家湾村历史文化，历史名人及古迹，民谣农谚、农民艺术、传统手工（绝活）、民俗活动样板、农事礼义、文化遗产等进行深入挖掘，溯源与整理，修复农村文化延续的断层，延续传统的庙会活动，营造具有乡土气息的乡村氛围。从而达到查家湾村美丽田园风光、浓厚历史文化、传统农事民俗、优秀名人效应与现代农业生产的融合发展。

- 农事活动
- 民俗活动
- 康健活动
- 儿童建造活动



## 2.3 明确行动策略

### 党建引领制度改革

#### 加强党建引领

- 通过历史文化共建，形成党支部特色党建文化品牌

为深入推进乡村振兴战略，在查家湾建设全省第一家“乡村振兴学堂”，真正让党建引领乡村振兴，让能人带动共同致富。同时结合现有历史文化和民族文化形成特色党建品牌。

- 党建引领组建村级股份合作社。

在清产核资的基础上，推进农民股份合作制改革，鼓励村民将房屋，土地入股，统一发展民宿，餐饮，优质农业等业态，带动全村居民共同致富。

- 党支部参与统筹协调农村土地资源配。

根据市委、市政府《统筹农村土地资源配示范点培育行动方案》，编制村庄规划。

重点在农地整治，点状供地，生态修复等方面，能够在建设用地及闲置资产盘活利用等方面取得成效。

做大村级资产。

通过特色田园乡村建设，计划调整一部分集体建设用地，新建一批集体资产，帮助村集体壮大资产，做强收益。



---

## 03 规划设计

3.1 整体策划

3.2 村庄规划

## 3.1 整体策划

### □ 目标定位



**两山两水田园乡 两圣高地林果村**  
慢生活 软改造 美环境 显文化 强特色 轻旅游

## 3.1 整体策划

### □ 目标定位

**慢生活**——田园慢生活的回归

**软改造**——新功能的植入给乡村带来繁荣

**美环境**——强调自然生态和人文环境的结合

**显文化**——强调地方文化气息，突出差异化特征

**强特色**——强调村庄特色的凸显

**轻旅游**——回归自然、体验乡村

## 3.1 整体策划

### 发展定位

#### 三步走

美丽乡村试点——启动引爆——政府主导，撬动市场，引入企业

田园乡村示范——孵化培育——政府引导，市场主体，企业运作

森林康养基地——加速发展——政府服务，市场规范，企业拓展

## 3.1 整体策划

### □ 产业发展

在政府主导下，以村民为主体，引入社会知名企业，利用其产业资源，培育职业农民，壮大新型农业经营主体，建设区域性互联农业服务中心，利用“生态+”“互联网+”等模式发展农业，构建农业产业链。在产业内容上集循环农业、创意农业、农事体验于一体，组成查家湾田园综合体格局，并在此三大产业基础上进行功能布局和业态细分。

#### 核心产业

**以特色农产品和园区为载体的农业生产和农业休闲活动**，包括千亩翠冠梨田、夏黑葡萄种植基地、百亩农庄、御史（特色）农庄、特种渔牧、生态稻麦等等。

#### 支撑产业

**完善农业产业体系，利用“生态+”、“互联网+”等模式开发农业产业多功能性**，支持休闲农产品研发、加工、推介、促销的企业中介平台包括营销、销售人员以及合作联动组织和电商、金融和媒体、物流单位，包括专业合作社、三农对接互动组织，专业储运组织，科研中心等等。

#### 配套产业

**为创意农业提供良好环境和氛围的产业群**，包括乡村旅游、农家乐园、民宿、乡村酒吧、酒店、酒庄、培训机构等等。

#### 衍生产业

**以特色农产品和文化创意成果为要素投入的产业群体**，包括农产品加工中心、亲子果园、餐饮及观光、体验、休闲园地等。

## ■ 3.1整体策划

### □ 规划策略

□ 融入区域策略

□ 伴城伴乡策略

□ 多元建设策略

## 3.1 整体策划

### □ 规划策略 —— 融入区域策略

#### ➤ 整合区域资源



舜山—牛腿山—鹤山—秦望山—凤凰山，这五个山丘相互联系，坐落在村庄东面，形成环抱查家湾村的绵延山丘。

跨行政区域，梳理并整合区域资源优势，规划打造以“舜山—牛腿山—鹤山—秦望山—凤凰山”为线索的森林公园集群，成为“常澄”板块唯一的绿核和氧吧。

而查家湾村在此森林-山丘绿色公园体系中承担了舜山市级森林公园的功能，同时是森林公园集群唯一的腹地。



## 3.1 整体策划

### □ 规划策略 —— 融入区域策略

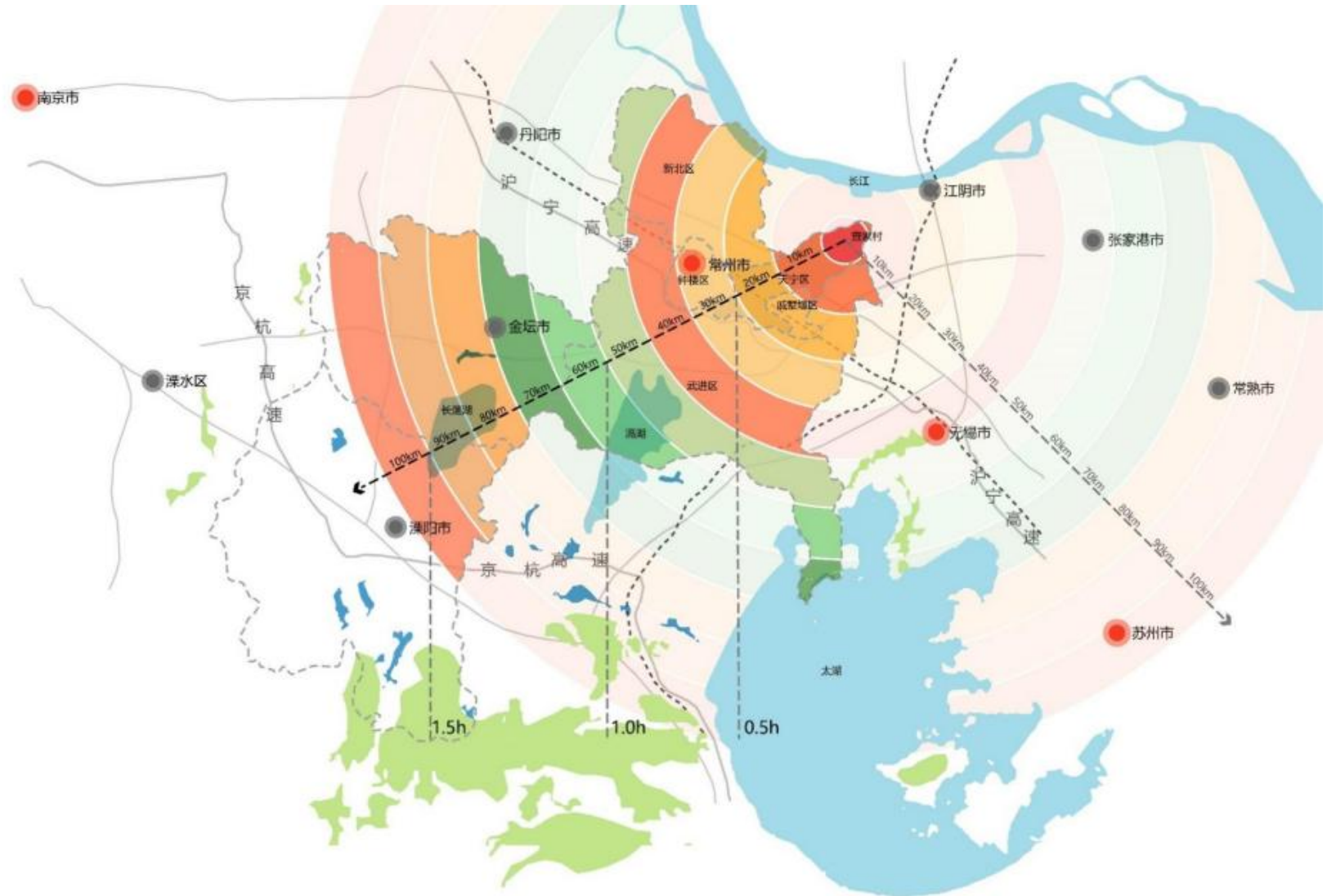
#### ➤ 衔接全域旅游

根据环城游憩理论，在距城市中心 100km 范围内，旅游地的分布有两个相对集中的地带：

第一个乡村旅游地集中地带——距城市 20km-30km 附近

第二个乡村旅游地集中地带——距离城市 40-60km 处

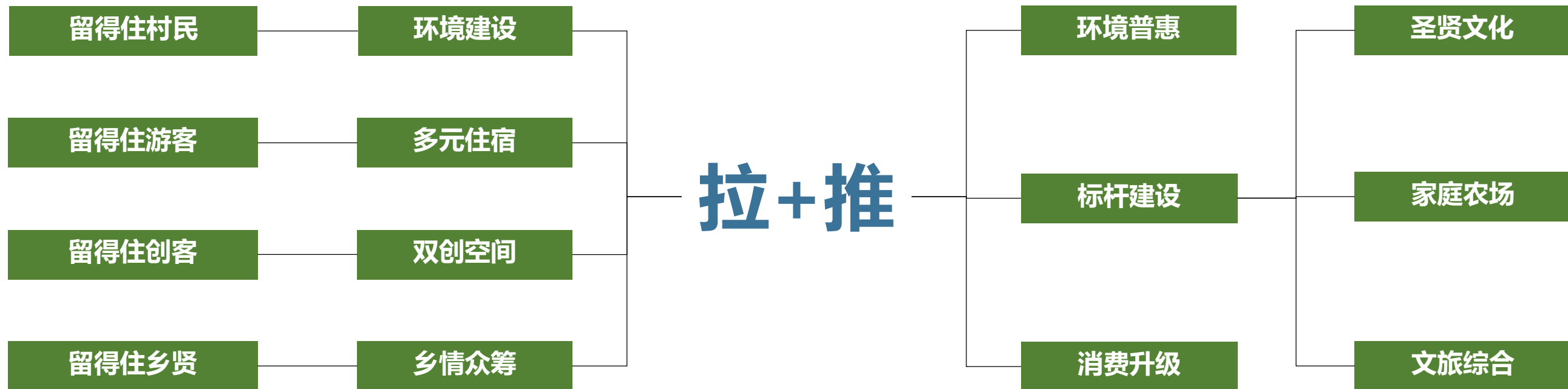
查家村处于常州市郊的近郊休闲旅游带，处于无锡的环城郊区旅游带。



距离	名称	参考项目
20—30KM	近郊休闲旅游带	历史建筑与名胜、娱乐公园、水上运动地与度假地、健康养生、节事活动、野营地、酒店和汽车旅馆群、商务会议、企业集团机构休闲基地、体育馆、酒店群、大型超市购物区等
40—60KM	环城郊区旅游带	野营地、度假村、康体休闲、水上运动地、乡村遗产、农家乐、古镇、历史定居地（村落）农场与牧场旅游等
> 70KM	偏远旅游带	国家规划建设的地方性公园、森林公园、野生动植物保护区、国家野营地(开车、打猎、钓鱼、爬山、野外体验、远足)等

## 3.1 整体策划

### 规划策略——伴城伴乡策略



让人留得住

让村传的出

### 3.1 整体策划

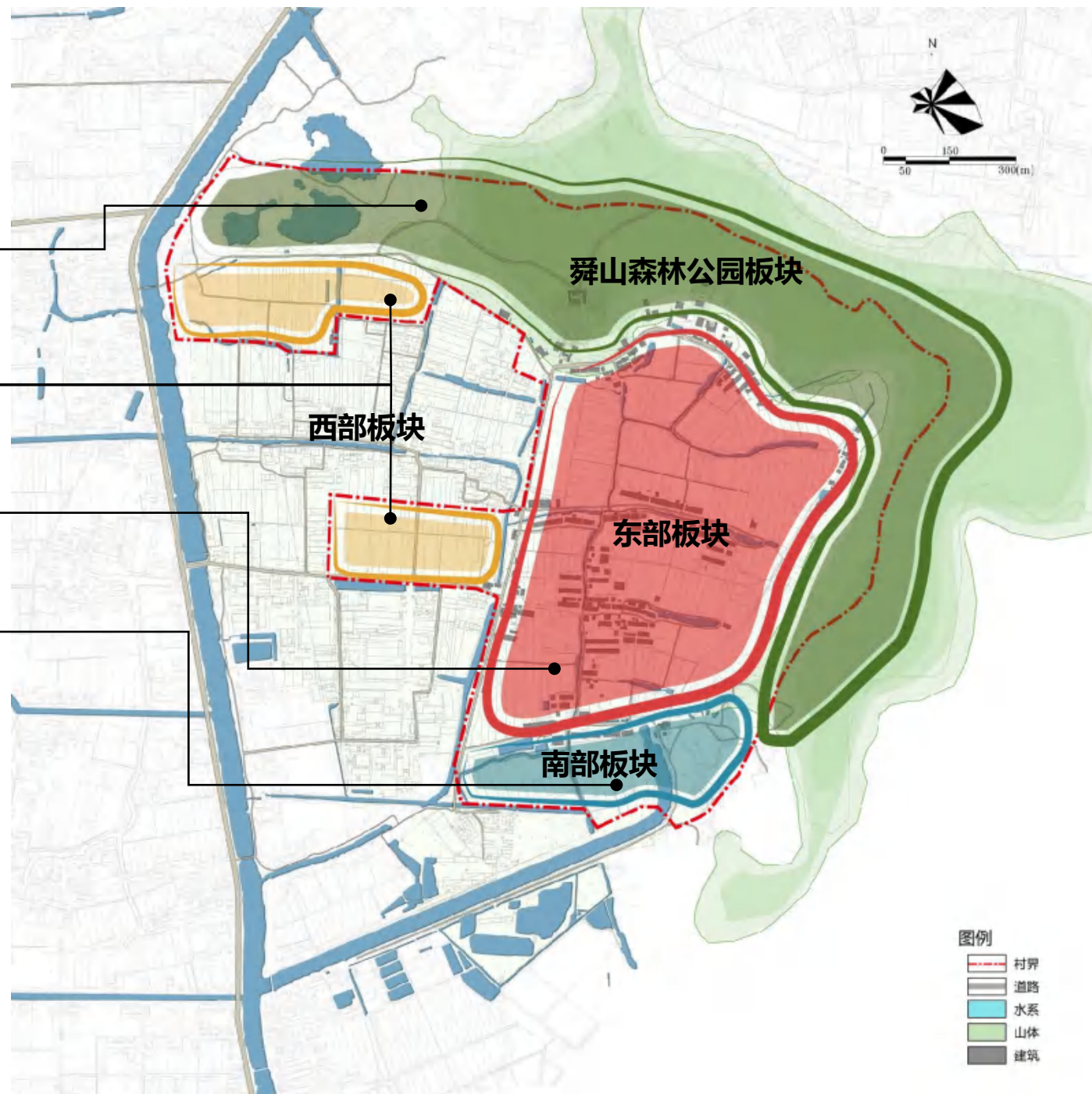
#### □ 规划策略——多元建设策略

舜山森林公园板块 —— 政府支持+国资平台

西部板块 —— 村集体+村民个体

东部板块 —— 村集体+社会资本

南部板块 —— 国资平台+村集体+社会资本/PPP

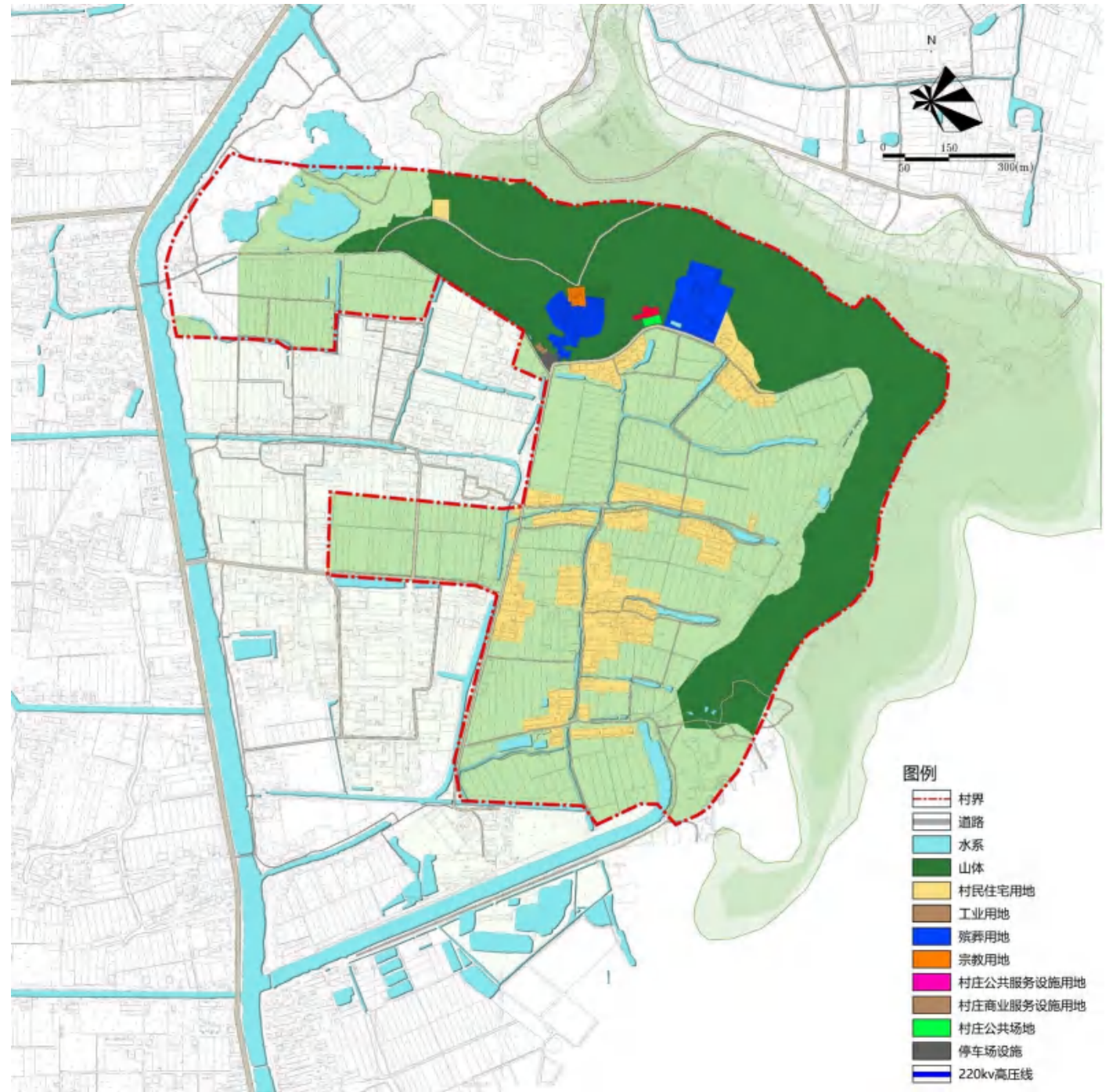


## 3.2 村庄规划

### 土地整理与利用

村域规划结合土地利用规划，满足近期实施项目，落实近期发展需求，用地布局如右图。

用地性质		用地面积 (ha)	占建设用地比例	占总用地比例
建设用地		18.88	100%	13.68%
城市建设用地		3.26	17.27%	2.36%
其中	公共管理与公共服务设施用地	0.16	0.84%	0.12%
	其中   宗教用地	0.16	0.84%	0.12%
	市政公用设施用地	3.1	16.42%	2.25%
	其中   殡葬设施用地	3.1	16.42%	2.25%
村庄建设用地		15.62	82.73%	11.32%
其中	村民住宅用地	11.37	60.22%	8.24%
	村庄道路用地	4.10	12.45%	1.70%
	村庄商业服务设施用地	0.15	0.79%	0.11%
非建设用地		119.12		86.32%
其中	水域	6.04		4.38%
	农林用地	73.45		53.22%
	山地	39.63		28.72%
总用地		138		100%



## 3.2 村庄规划

### 空间结构

查家湾村拥有两河两山的自然基础，规划顺从自然，打造**一轴四片多点**的空间结构。

**一轴：**舜山朝圣轴

**四片：**

- **舜山森林公园版块：**舜山和牛腿山进行生态修复和林相优化，主打圣贤文化，恢复明代的“舜山八景”，围绕西侧和南侧水面建设文旅载体和项目，打造圣贤文化旅游和森林旅游目的地。
- **西部乡村生活版块——**提升人居环境，通过土地整理和流转，统一种植翠冠梨、夏黑葡萄等林果；重点打造以河道为骨架的村庄特色风貌，建设公共服务设施为全村服务。
- **东部田园休闲版块——**提升乡村环境，以闲置农房合作社和社会资本为主体建设家庭农庄、民宿等旅居和短居载体。
- **南部旅游度假版块——**工业用地退二进三，建设旅游配套设施和文旅地产，为舜山片区和焦溪片区的旅游提供综合服务。

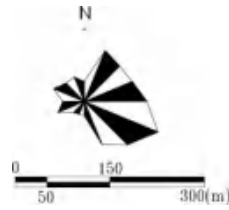


## 3.2 村庄规划

### 总平面图

#### 图例说明：

- |         |            |
|---------|------------|
| 1.主入口   | 21.星空露营    |
| 2.舜池开月  | 22.七彩花田    |
| 3.三阙润光  | 23.舜风长乐    |
| 4.硃凹雨润  | 24.樱岸铺红    |
| 5.舜过遗风  | 25.中心驿站    |
| 6.眉岭月池  | 26.田园驿站    |
| 7.松头练影  | 27.山地驿站    |
| 8.季子书院  | 28.游客服务中心  |
| 9.舜山步道  | 29.乡邻中心    |
| 10.南禅寺  | 30.翠冠梨种植区  |
| 11.舜山塔  | 31.舜田种植区   |
| 12.万寿禅寺 | 32.夏黑葡萄种植区 |
| 13.舜山小筑 | 33.双创中心    |
| 14.卧龙墩  | 34.梨园茶室    |
| 15.养心若鱼 | 35.乡村振兴讲习所 |
| 16.停车场  | 36.舜文化传习所  |
| 17.秦望秋云 | 37.滨水花道    |
| 18.孔湾朝旭 |            |
| 19.芦洲连碧 |            |
| 20.至德书院 |            |



## 3.2村庄规划

### 鸟瞰图

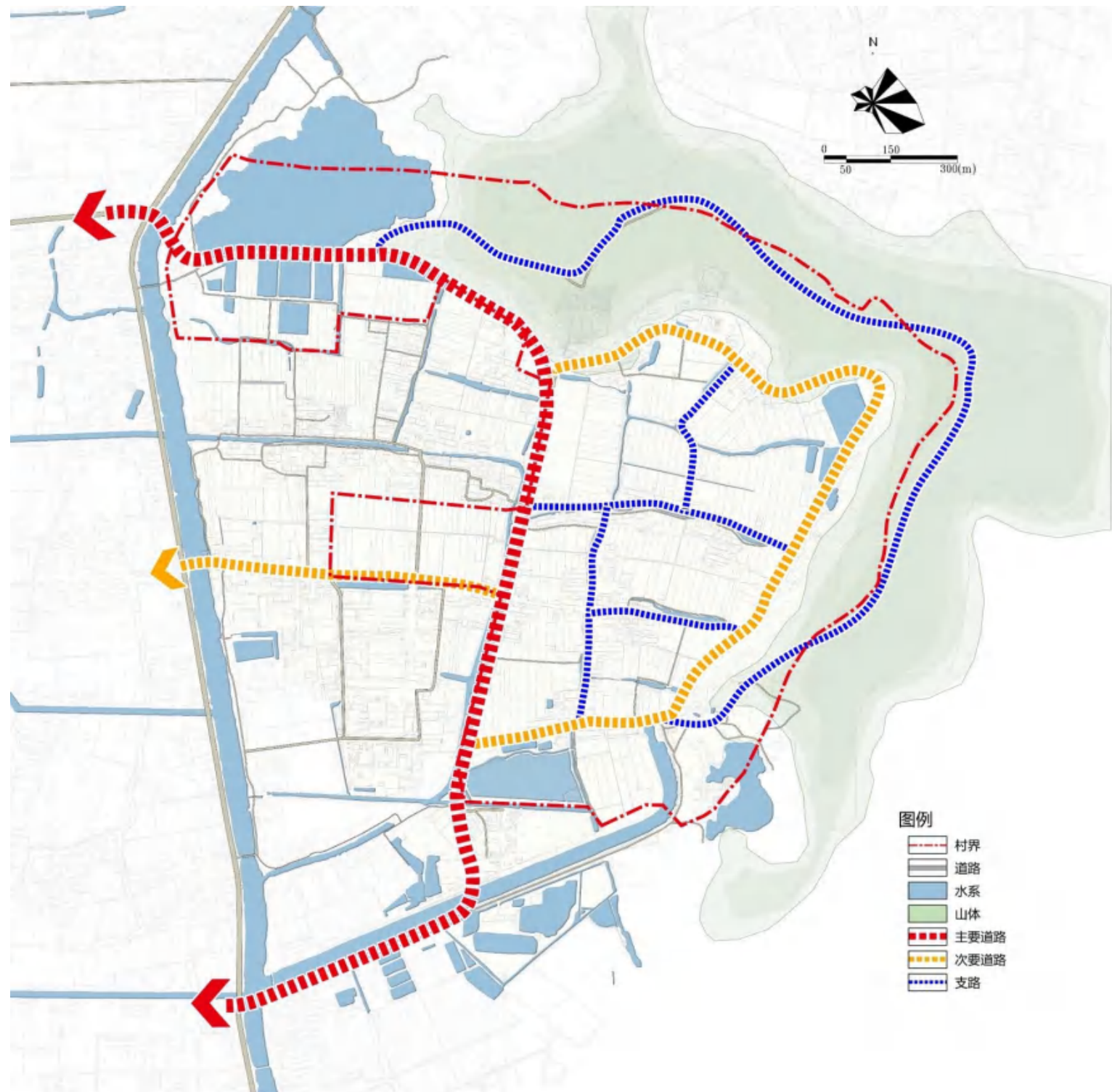


## 3.2 村庄规划

### □ 道路交通

现状查家湾村受山水限制可达性差，规划在尊重现状道路的基础上，连接新沟河路**增加南部出入口**，**拓宽中部和北部道路**。规划道路结合天宁区全域旅游规划，将查家村融入天宁。

村内道路结构以虞舜大道为界分为东西两部分，西面道路密度高，功能性为主，东面道路等级低，景观路为主。



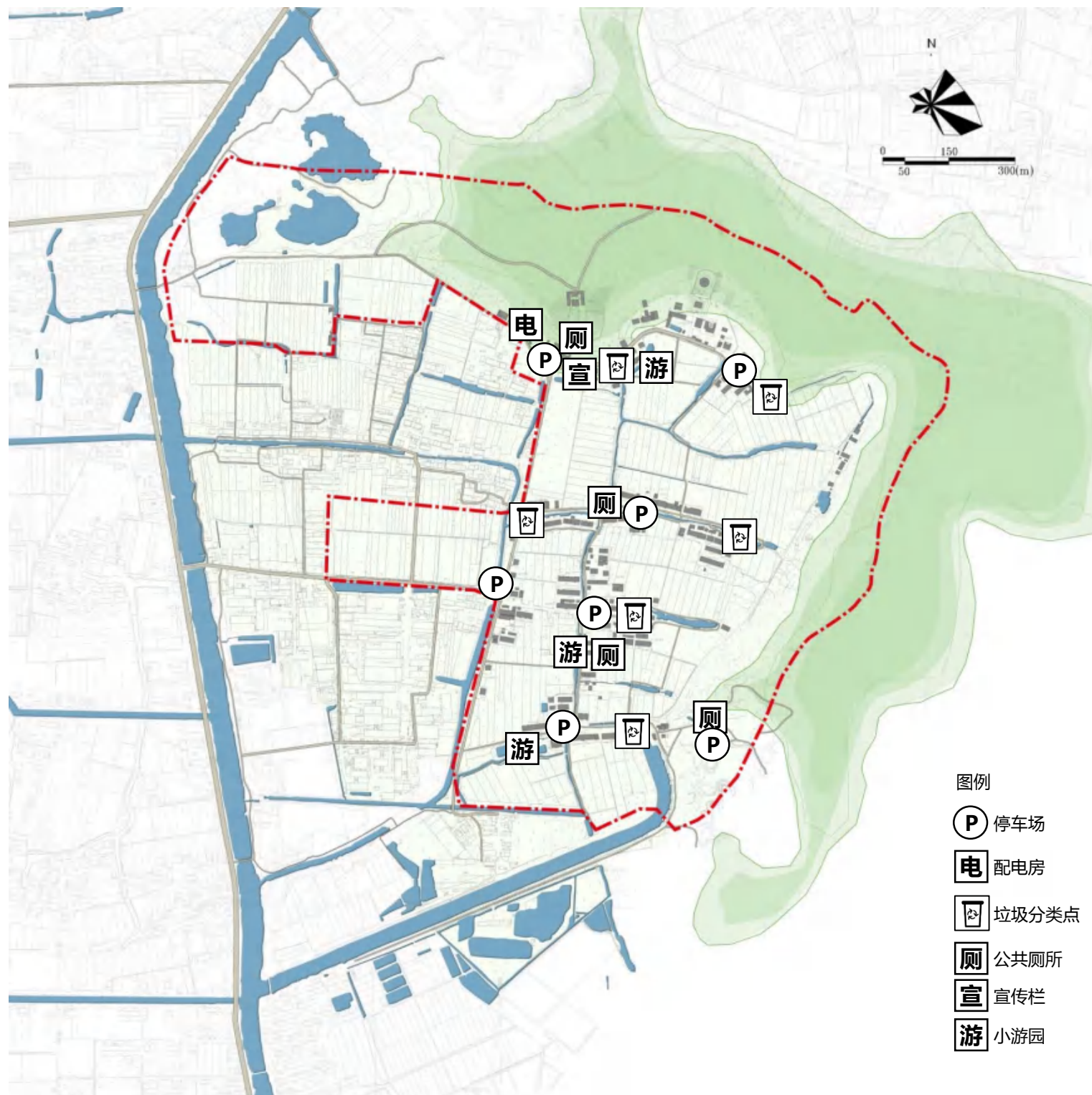
## 3.2 村庄规划

### □ 公共服务设施规划

规划公共服务设施		
功能	新增个数	总个数
村庄服务中心 (乡邻中心)	1	1
公共厕所	2	3
停车场	2	7
垃圾房	4	6
宣传栏	1	2
小游园	2	3
配电房	1	1

规划在原有公共设施基础上，进一步增加、完善村内各项公共服务设施。

- 新增一处村民公社，服务村民议事，活动组织；
- 贯彻农村“厕所革命”，新增4处公共厕所，平均分布于村庄内部；
- 对现有停车场，根据情况进行整修或扩大；
- 垃圾房进行外观提升美化，维持原有数量不变；
- 新增二处酱菜主题小游园。



---

# 04 村庄设计

4.1 农房及公共建筑

4.2 公共空间

4.3 水系驳岸

4.4 绿化景观

4.5 道路

4.6 设施

4.7 农田

## 4.1 农房及公共建筑

### 农房改造

#### · 屋顶色彩控制

项目范围内所有建筑屋面颜色均需沿袭江南传统建筑屋面配色,以沉静淡雅、“黛瓦”为原则,以黑色为主色,禁止红色、绿色、蓝色等颜色出现在屋面。

#### · 墙身色彩控制

项目范围内所有建筑墙身颜色均需沿袭江南传统建筑墙身配色,以清醒自然、“粉墙”为原则,以白色为主,允许小面积出现灰色、栗色、或一些饱和度较低的色彩。禁止大面积使用饱和度高的颜色,如红色、绿色、蓝色、明黄色等。

#### · 建筑门窗色彩控制

项目范围内所有建筑门窗中门框、窗框等构件色彩以栗色、深棕色、深灰色为主,玻璃以透明、浅灰等色相不鲜明的颜色为主,避免出现蓝、绿色玻璃。门窗色彩应与建筑整体色彩相互协调,并符合江南传统审美观。

#### · 建筑装饰色彩

项目范围内所有建筑中所使用的装饰,在符合江南传统审美观的基础上,小面积的使用一些色相鲜明的颜色,如红色、黄色等,并与建筑整体色彩相互协调。

#### · 屋顶材质控制

项目范围内所有建筑屋面使用传统青瓦,局部可根据设计需求使用与原屋面颜色相近的深灰色金属屋面。

#### · 墙身材质控制

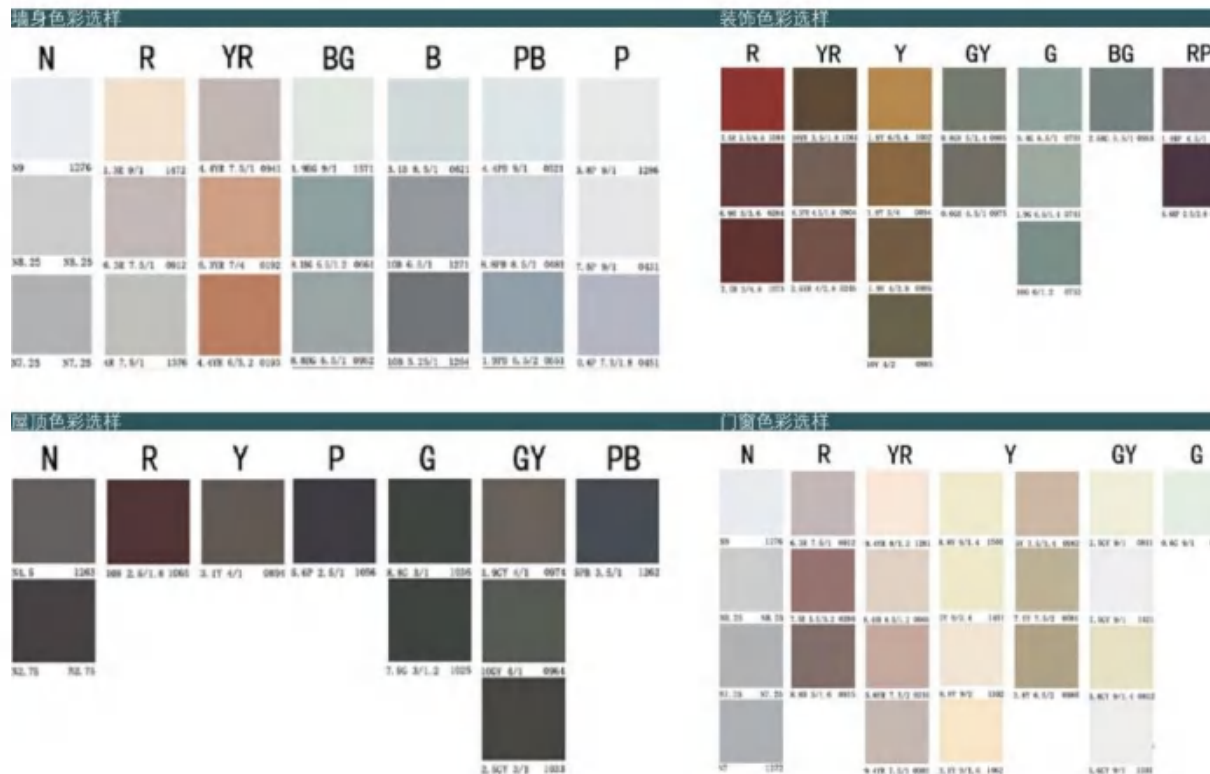
项目范围内所有建筑墙身使用传统建筑元素,白色涂料墙面,或使用原生态材料如木、竹等,不得使用面砖或锦砖。

#### · 门窗材质控制

项目范围内所有建筑门窗宜使用木质、仿木质窗框,或使用深色金属窗框,配以传统花式窗格。

#### · 装饰材质控制

项目范围内所有建筑装饰宜使用传统材料,或以现代材质表现传统风格建筑装饰。



立瓦平脊,中央向两侧,按照传统式样重新处理



屋面瓦片采用传统小青瓦屋面



还原传统民居的墙面材质



采用仿青砖涂料,300宽做旧



局部有条件的房屋可以采用古法黄石半墙进行改造

## 4.1 农房及公共建筑

### 农房改造



1. 屋面：现状屋面多数为传统小青瓦，应予以保留，破损处按照传统工艺进行修补，部分屋面为红色板瓦屋顶，翻建为传统小青瓦坡屋顶，部分违建需要拆除。



3. 门窗：现状建筑多采用瓷砖贴面的墙体和黑色或灰色铝合金，多偏向于欧式风格，改造设计宜采用现代简洁的风貌，增加开窗面积，符合现代使用需求，部分特定功能的大门也可采用传统与现代风格结合的新中式风格。



2. 墙身：墙身沿用老房子白墙的做法，局部根据现场情况做修正，可采用条形木质材料外贴，同时集合建筑的其他构件，形成外墙木格栅、玻璃等，既有中式建筑风貌，又具现代风格。



4. 装饰：根据设计需求可适当增加局部区域的细部装饰，包括传统建筑构件及建筑元素，营造建筑新颖又不失传统的特征。

## 4.1 农房及公共建筑

### 农房改造

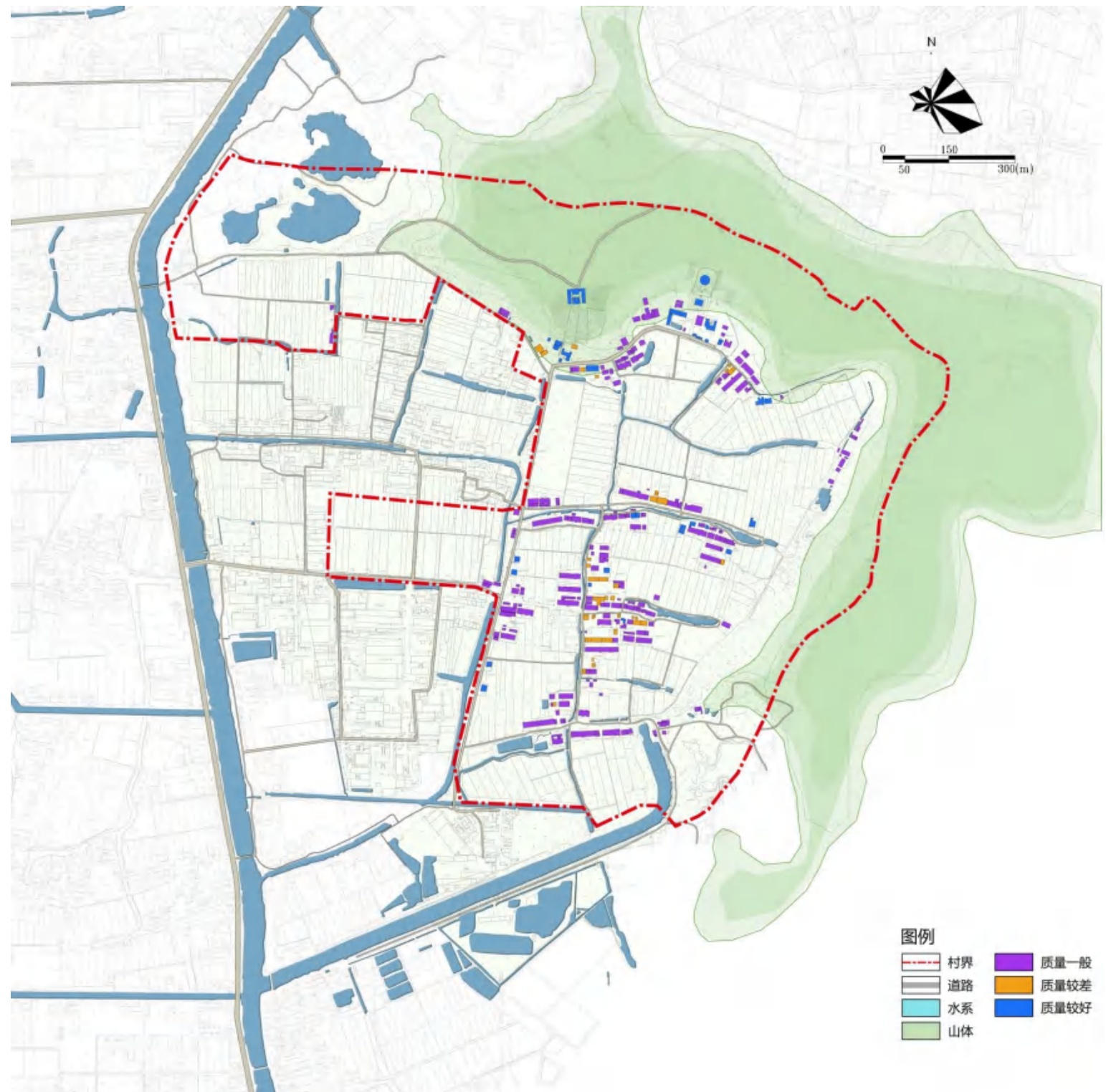
质量较好，江南水乡风貌



质量一般，多为瓷砖房



质量较差，多是危房和红砖房



## 4.1 农房及公共建筑



## 4.1 农房及公共建筑



## 4.1 农房及公共建筑



强弱电重新梳理及下地

村屋与菜地间通道铺设

局部增加刺绣艺术装饰  
现状村屋出新及修缮

现状菜地进行整治处理



## 4.1 农房及公共建筑



现状房屋质量一般的，通过门窗、檐口屋脊等重新出新，乡土元素分割建筑与庭院、庭院与绿化、绿化与菜园的不同功能空间。



## 4.1 农房及公共建筑



## 4.1 农房及公共建筑

### 公共建筑—游客服务中心



## 4.2 公共空间

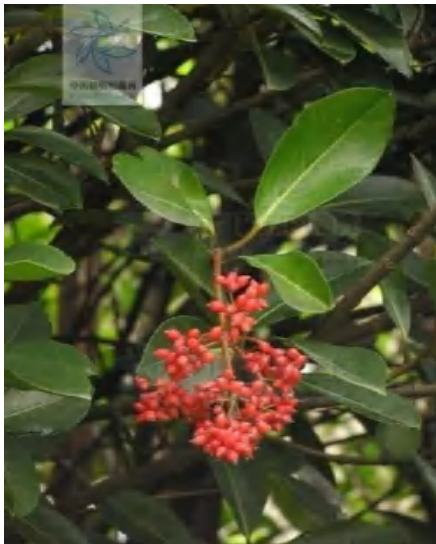
### 陵墓遮挡措施



#### 东西向道路视线遮挡措施

横向道路为村落内部道路，从横向道路向北看，穿过农田、低矮的住宅，便是舜过山山体。田中作物低矮，道路抬高，且横向道路两侧鲜有行道树，游人游赏过程中，视线极易聚集于裸露的墓园上。此外，横向道路两侧有多处大大小小的荒废农田，杂草丛生，为景观视线的整改提供了新的入手点。

针对这一现状，从以下两个方面入手：第一，在道路两侧间隔种植香樟、女贞、日本珊瑚树等行道树，将墓园与游人之间视线隔断，即可达到视线遮挡的目的；第二，鼓励当地居民在荒地中种植观赏梨树、桃树、杨梅等果树，收获经济效益的同时也可优化景观视线。



## 4.2 公共空间

### □ 陵墓遮挡措施



### ■ 南北向道路视线遮挡措施

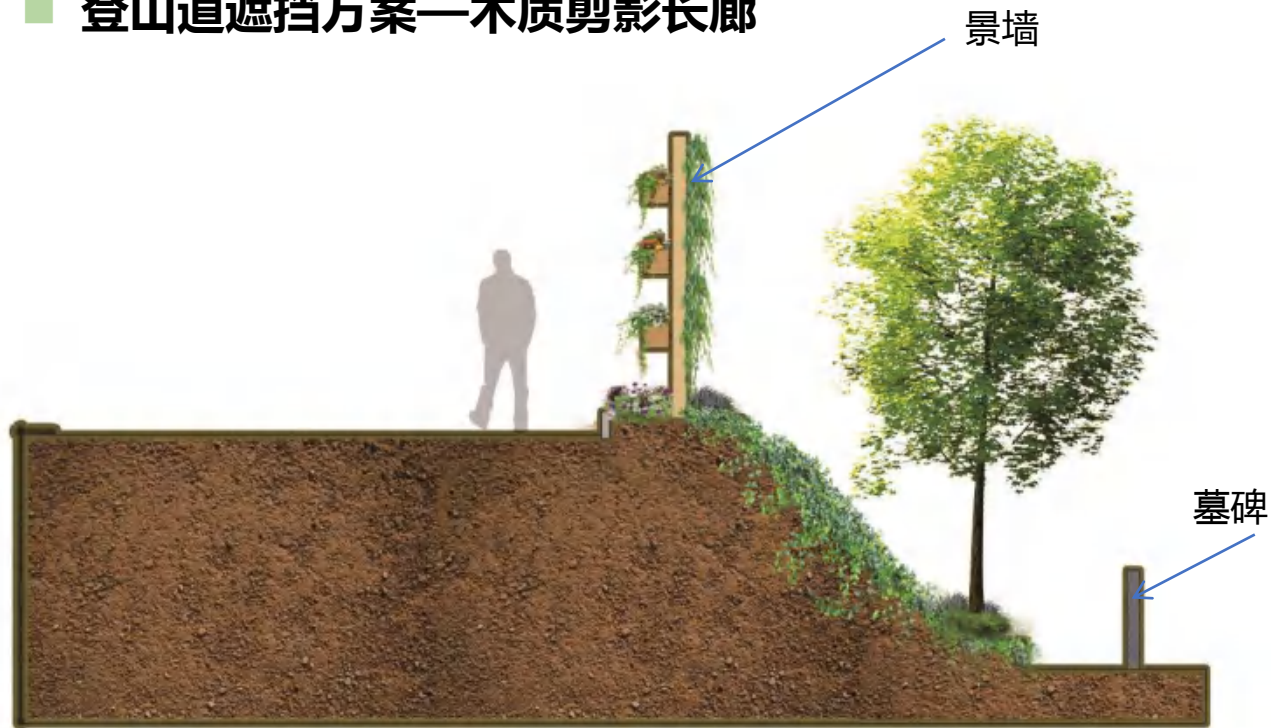
纵向道路为达到舜过山山体的主要通道，游客在行进过程中易被两侧农田景观及河流景观吸引。根据这一特点，在纵向道路上设置藤蔓植物廊架：在车行道路（5-8m）两侧设置单侧廊架，在人行步道（2-4m）设置拱形廊架；并利用廊架种植藤蔓类植物，如葡萄、丝瓜、南瓜等。一方面可以吸引游客视线，另一方面也增添了乡村野趣。



## 4.2 公共空间

### 陵墓遮挡措施

#### 登山道遮挡方案—木质剪影长廊



景墙局部



百米剪影长廊 (示意图)

#### 设计要点

- 1、总共约150米左右，分为10-12单元进行设计，并结合道路绿化，增加趣味性
- 3、“房屋”或其他剪影结合江南水乡或传统中国元素
- 4、以木质材料为主，结合其他材料；木质颜色尽量浅一些；
- 5、“窗户”为磨砂质地，后期墙后藤本植物长满后可拆除
- 6、“房屋”体量接近正常江南民居体量

## 4.3 水系驳岸

### 老舜河



通过生态修复，增加岸线生态型，挺水植物、沉水植物的交替种植，丰富岸线空间



## 4.3 水系驳岸

### 老舜河



## 4.3 水系驳岸

### 其他水系改造导向

局部开敞空间增加平台及栈道设施，对水系进行重新梳理，增添各种大小层次以及各种颜色的水生植物，增添水体的观赏性。并对驳岸进行山木桩收边，使其规整的同时不失观赏性。并对滨河小路进行重新铺装设计，更大的满足各年龄层次村民的不同需求。



## 4.3 水系驳岸

### 其他水系改造导向

局部水岸进行山木桩生态化处理，局部通过块石与水生植物结合，形成生态的滨水空间。局部区域空间打开，形成点状亲水平台。



## 4.4绿化景观

### 林相改造 指导思想

- 以可持续发展思想为理论指导
- 以景观效益和生态效益为中心
- 尊重森林群落的自然演替规律
- 结合科学合理的人工管理措施
- 促进森林景观和生态功能提升



- 营造主题明确、构图优美、色彩丰富、四季有景的森林景观系统
- 构建结构合理、良性健康、功能强大、效益突出的森林生态系统

## 4.4绿化景观

### □ 林相改造

#### 建设目标

- **总体目标**：建设多功能高效益的生态风景林系统
- **具体目标**

形成多树种、多层次、乔灌藤草相结合的较完整的区系植物群落

增加彩叶植物和观花观果树种，提高森林美学观赏价值

补种防火树种，加强生态保育，提高森林生态防护功能

#### 设计原则

- 以人为本，服务大众原则
- 因地制宜、适地适树原则
- 生态保护与景观美化相结合原则
- 自然演替与人工改造相结合原则
- 重点突出，经济高效原则
- 存在森林火灾隐患



## 4.4绿化景观

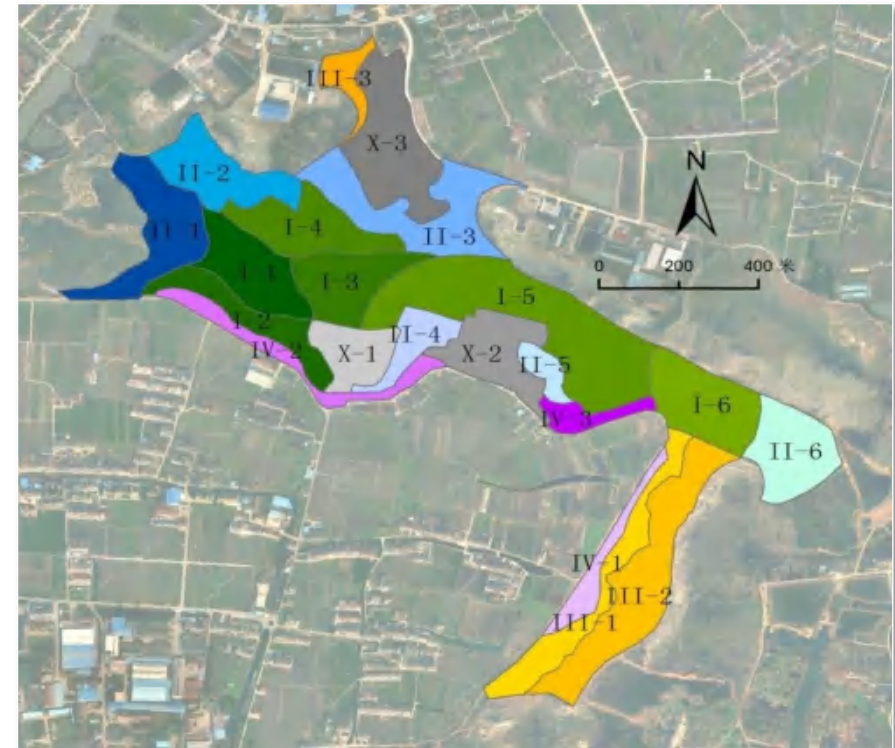
### 林相改造

#### 各类森林景观改造规划

根据现有森林植被类型及目标林相类型，将森林改造目标划分为6种类型，22区块。其中道路风景林贯穿全山，单独作为一个区块，未在图中显示。

#### 道路风景林

舜过山森林公园内主要的车行道为沙石路面，道路两旁的植物景观杂乱无章，不能很好地起到引导旅游、隔离空间、观赏等作用，因此可结合舜山不同林区和景区特点，并考虑植物素材本身的特性，因地制宜，合理规划，采用远乔木、中灌木、全花草的布置手法，分段间隔逐步过渡，形成连续不断、动中有变、多功能、高品位的“舜过山绿色生态走廊”。



## 4.4 绿化景观

### 林相改造

#### 营林区划

本规划根据现有植被基础、景观游赏需求及交通可达性，本着“突出重点、景观优美、经济高效、生态健康”的原则，将舜过山植被景观改造目标分为6种类型，具体划分如下：

- 生态风景林：对森林总体外貌具有重要影响且有登山道直接到达的区域，是景观要求最高的森林类型，主要位于舜过山南侧，总面积550亩。
- 风景保育林：居民及游客集中地段可视范围内的林地范围，但一般无登山道直接到达，或游人较少踏足。主要位于舜过山东西两侧及公墓附近，总面积约395亩。
- 生态保育林：区内原生植被发育较好、植物种类丰富、能够体现山林野趣的区域，对整体风貌影响较小的区域，主要位于牛腿山及北侧公墓外围，总面积约225亩。
- 乡村风貌林：位于乡村道路旁的山体下坡位，森林以阔叶林为主，常常有农田、墓地、废弃村舍间杂其中。该类林地景观应与乡村风貌相协调，总面积约100亩。
- 墓园绿化林：舜过山公墓主要分布在南坡中段和北坡中段。其整体面积较大，且南坡公墓群位于主要观赏区，因此建议改善现有的绿化模式，增加高大乔木和攀援藤本，对视线进行有效的遮挡，总面积约230亩。
- 道路风景林带：贯穿全山道路、人行步道两侧、景点周边地段，是人们休闲、健身、旅游的主要场所和视野区域，选择观花、观叶、等观赏价值高的能收到良好视觉效果的阔叶树大苗进行种植，部分建设范围与上述1-5有所重叠，不单独计算面积。

#### 营林作业技术方案

根据“尊重自然 - 探索自然 - 模仿自然 - 恢复自然 - 高于自然”的植被景观改造理念，常州舜过山植被景观改造工程的技术改造思路可以定位为“封 - 育 - 补 - 造”四位一体，针对不同营林作业区采取不同的营林作业手段。

##### ■ 封

即对现有植被进行封山育林，完全不采取人工干预手段，使其进入自然状态，让现有的植被群落按其自身的发展规律向前进展演替。

##### ■ 育

育即抚育，仅通过清理、择伐、修剪等少量的人工干预手段促进原有群落的演替进程。

##### ■ 补

补即补植。在对疏伐原有病枯死植株的立地中，进行补植树木；原有植被基础差，种类单调，特别是缺乏建群种的群落也是补的对象之一。

##### ■ 造

本项目局部地段，立地条件较差，上层乔木覆盖率低于10%，且所处地段直接影响研究地形象和整体森林景观；从立地条件出发，营造以先锋植物为主的观赏景观林。

## 4.4绿化景观

1.乡土乔木树种：香樟、垂柳、乌桕、国槐、泡桐、水杉、五角枫、黄连木等



2.乡土地被植物：二月兰、油菜花、白三叶、大花金鸡菊、南天竹、羽衣甘蓝、狼尾草、芦苇、再力花、千屈菜、蒲苇、花叶芦竹。



## 4.5 道路

### 查家大桥道路



## 4.5道路

### 查家湾村道路



## 4.5道路

### 查家湾村道路



## 4.5 道路

### 舜山道路



## 4.6设施

### □ 乡邻中心



通过闲置资产盘活，改造建设成为服务居民的乡邻中心，交流互动，活动组织，议事等等。



## 4.6设施

### □ 乡邻中心



## 4.6 设施

### □ 村口设施



## 4.6 设施

### □ 田园休闲设施



## 4.6 设施

### 山地休闲设施



## 4.6设施

### □ 厕所



## 4.7 农田

### 精品水稻

查家湾村有大规模的水稻田，建设规模化的**精品、科技、生态**水稻田，打造当地特色水稻品牌。

且利用闲置民房，建设**舜稻有机农庄**，吸引游客品尝最原味的乡野气息。



### 特色农产

查家湾村现已形成了黄花蜜梨、82翠冠梨、夏黑葡萄等有机绿色食品的专业化种植基地，规划以经济作物种植园为主体，搭配特色水产养殖和科技标准大棚养殖，同时划定一片CAS社区支持农业的“一亩良田”。





# 05 建设计划

5.1 实施步骤

5.2 建设计划

## 5.1 实施步骤

江苏省特色田园乡村建设项目实施计划表				
常州市(区) 郑陆镇 查家湾村 试点 填报时间: 2018年12月				
项目类别	项目序号	项目名称	项目概况	计划实施年限 (年月—年月)
村庄整治提升	1	村内主要道路面层改造	道路拓宽及黑色化改造、包括舜山山体道路改造	2019年03月—2020年02月
	2	村庄内部道路更新及改造	针对街巷内部, 面层材料更新及重新铺设	2019年03月—2020年03月
	3	河道清淤清污	现有河道垃圾清除、清淤清污等	2019年04月—2020年03月
	4	河道驳岸生态化改造及其他绿化补充	现有河道驳岸生态化处理、滨水植物增加及局部节点增加公共空间等	2019年04月—2020年03月
	5	道路绿化修整及增补	针对现有道路绿化部分进行增补, 以及部分道路拓宽后的绿化种植等	2019年06月—2020年03月
	6	舜山生态林改造	林相改造	2019年06月—2020年03月
配套基础设施	7	主要道路路灯架设	村主要道路路灯架设	2019年06月—2020年03月
	8	主要街巷及公共空间照明架设	针对现有街巷内缺乏基础照明及主要公共空间, 滨水岸线等区域的基础照明架设。	2019年06月—2020年03月
	9	陵墓外围景观改造	通过绿篱遮挡及外围景观改造	2019年06月—2020年06月
完善公共服务	10	新建厕所	新建厕所1座	2019年06月—2020年06月
	11	街角游园改造	各组内巷角游园功能及休闲设施改造提升	2019年06月—2020年03月
	12	标识系统	导视、警示、说明牌以及主要村内门牌	2019年06月—2020年08月
彰显个性特色	13	入口节点改造	入口节点总体改造, 涉及内容有绿化整理、增加形象设计等	2019年06月—2020年06月
	14	产业文化景观	利用产业文化的元素进行文创化景观, 增加趣味图案、科普、色彩、素材等展示	2019年06月—2020年06月
	15	舜文化文创景观展示	通过舜文化的演绎, 形成装置及景观化处理, 实现展示与体验结合	2019年06月—2020年06月
	16	文化艺术果园	基于现有林果种植区域, 进行艺术化处理, 形成特色展示及创作型果园空间	2019年04月—2020年12月
促进村庄发展	17	乡邻中心	选择闲置的村屋进行功能性改造	2019年04月—2020年12月
	18	村民公社	选择闲置的村屋进行功能性改造	2019年04月—2020年12月
	19	林果工作坊	选择闲置的村屋进行功能性改造	2019年04月—2020年12月
	20	舜文化体验馆	选择闲置的村屋进行功能性改造	2019年04月—2020年12月
乡村治理	21	村民公约制定及展示	装置展示	2019年04月—2020年12月
	22	新职业农民培训	基于现代农业的技术培训	2019年04月—2020年12月
党建引领	23	村庄党建及党群服务	建立基层党支部及党小组服务工作站	2019年04月—2020年12月
	24	基础党建工作培训	开展党建引领乡建内容, 制定村庄长效管理手段	2019年04月—2020年12月

## 5.2 建设计划

江苏省特色田园乡村建设项目实施计划表							
常州市(区) 郑陆镇 查家湾村 试点 填报时间: 2018年12月							
项目类别	项目序号	项目名称	项目概况	计划实施年限 (年月-年月)	计划投资总额 (万元)	2019年计划投资额 (万元)	备注
村庄整治提升	1	村内主要道路面层改造	道路拓宽及黑色化改造、包括舜山山体道路改造	2019年03月—2020年02月	600	400	农户立面改造, 围墙翻新, 河道清污, 绿化增补等
	2	村庄内部道路更新及改造	针对街巷内部, 面层材料更新及重新铺设	2019年03月—2020年03月	450	200	
	3	河道清淤清污	现有河道垃圾清除、清淤清污等	2019年04月—2020年03月	200	100	
	4	河道驳岸生态化改造及其他绿化补充	现有河道驳岸生态化处理、滨水植物增加及局部节点增加公共空间等	2019年04月—2020年03月	400	100	
	5	道路绿化修整及增补	针对现有道路绿化部分进行增补, 以及部分道路拓宽后的绿化种植等	2019年06月—2020年03月	200	100	
	6	舜山生态林改造	林相改造	2019年06月—2020年03月	400	200	
配套基础设施	7	主要道路路灯架设	村主要道路路灯架设	2019年06月—2020年03月	180	30	道路建设, 雨污水官网铺设, 路灯架设等
	8	主要街巷及公共空间照明架设	针对现有街巷内缺乏基础照明及主要公共空间, 滨水岸线等区域的基础照明架设。	2019年06月—2020年03月	80	30	
	9	陵墓外围景观改造	通过绿篱遮挡及外围景观改造	2019年06月—2020年06月	240	40	
完善公共服务	10	新建厕所	新建厕所1座	2019年06月—2020年06月	80	80	小游园、小广场、公厕、活动室建设等
	11	街角游园改造	各组内巷角游园功能及休闲设施改造提升	2019年06月—2020年03月	160	30	
	12	标识系统	导视、警示、说明牌以及主要村内门牌	2019年06月—2020年08月	60	30	
彰显个性特色	13	入口节点改造	入口节点总体改造, 涉及内容有绿化整理、增加形象设计等	2019年06月—2020年06月	100	100	村口、重要节点、特色景观建设, 历史文化挖掘等
	14	产业文化景观	利用产业文化的元素进行文化化景观, 增加趣味图案、科普、色彩、素材等展示	2019年06月—2020年06月	200	100	
	15	舜文化文创景观展示	通过舜文化的演绎, 形成装置及景观化处理, 实现展示与体验结合	2019年06月—2020年06月	150	50	
	16	文化艺术果园	基于现有林果种植区域, 进行艺术化处理, 形成特色展示及创作型果园空间	2019年04月—2020年12月	100	50	
促进村庄发展	17	乡邻中心	选择闲置的村屋进行功能性改造	2019年04月—2020年12月	300	200	壮大集体经济, 发展村庄产业等
	18	村民公社	选择闲置的村屋进行功能性改造	2019年04月—2020年12月	300	200	
	19	林果工作坊	选择闲置的村屋进行功能性改造	2019年04月—2020年12月	200	100	
	20	舜文化体验馆	选择闲置的村屋进行功能性改造	2019年04月—2020年12月	200	100	
乡村治理	21	村民公约制定及展示	装置展示	2019年04月—2020年12月	50	30	乡风建设、村民公约、
	22	新职业农民培训	基于现代农业的技术培训	2019年04月—2020年12月	50	20	
党建引领	23	村庄党建及党群服务	建立基层党支部及党小组服务工作站	2019年04月—2020年12月	30	10	党对乡村建设工作领导, 基层组织建立
	24	基础党建工作培训	开展党建引领乡建内容, 制定村庄长效管理手段	2019年04月—2020年12月	30	10	
合计					4760	2310	